

แผนการบริหารและพัฒนาทรัพยากรบุคคล
องค์การบริหารส่วนตำบลนาบึง
ประจำปีงบประมาณ พ.ศ. ๒๕๖๗ – ๒๕๖๙



องค์การบริหารส่วนตำบลนาบึง
อำเภอกุฉินารายณ์ จังหวัดน่าน

แผนการพัฒนาทรัพยากรบุคคล องค์การบริหารส่วนตำบลนาบึง อำเภอเมืองภูเพียง จังหวัดน่าน

ส่วนที่ ๑

๑. หลักการและเหตุผล

๑.๑ รัฐธรรมนูญแห่งราชอาณาจักรไทยมาตรา ๒๕๘ ข (๔) ได้กำหนดไว้ว่า “ให้มีการปรับปรุงและพัฒนาการบริหารงานบุคคลภาครัฐเพื่อจูงใจให้ผู้มีความรู้ความสามารถอย่างแท้จริงเข้ามาทำงานในหน่วยงานของรัฐ และสามารถเจริญก้าวหน้าได้ตามความสามารถแลผลกระทบสัมฤทธิ์ของงานของแต่ละบุคคลมีความซื่อสัตย์สุจริตกล้าตัดสินใจและกระทำในสิ่งที่ถูกต้องโดยคำนึงถึงประโยชน์ส่วนรวมมากกว่าประโยชน์ส่วนตัว มีความคิดสร้างสรรค์และคิดค้นนวัตกรรมใหม่ๆ เพื่อให้การปฏิบัติราชการและการบริหารราชการแผ่นดินเป็นไปอย่างมีประสิทธิภาพ และมีมาตรการคุ้มครองป้องกันบุคลากรภาครัฐจากการใช้อำนาจโดยไม่เป็นธรรมของผู้บังคับบัญชา

๑.๒ ตามประกาศคณะกรรมการพนักงานส่วนตำบลจังหวัดน่าน เรื่อง หลักเกณฑ์และเงื่อนไขเกี่ยวกับการบริหารงานบุคคลขององค์การบริหารส่วนตำบล ลงวันที่ ๑๙ พฤศจิกายน ๒๕๔๕ ส่วนที่ ๓ การพัฒนาพนักงานส่วนตำบล ข้อ ๒๕๘ - ๒๕๙ กำหนดให้องค์การบริหารส่วนตำบลมีการพัฒนาผู้ได้รับการบรรจุเข้ารับราชการเป็นพนักงานส่วนตำบลก่อนมอบหมายหน้าที่ให้ปฏิบัติ เพื่อให้รู้ระเบียบแบบแผนของทางราชการ หลักและวิธีปฏิบัติราชการ บทบาท และหน้าที่ของพนักงานส่วนตำบล ในระบอบประชาธิปไตยอันมีพระมหากษัตริย์ทรงเป็นประมุข และแนวทางปฏิบัติตนเพื่อเป็นพนักงานส่วนตำบลที่ดี โดยการพัฒนาพนักงานส่วนตำบลต้องดำเนินการพัฒนาให้ครบถ้วนตามหลักสูตรที่กำหนด เช่น การพัฒนาด้านความรู้พื้นฐานในการปฏิบัติราชการ ให้ใช้วิธีการฝึกอบรมในห้องอบรม การฝึกอบรมทางไกล หรือการพัฒนาตนเองก็ได้ หากองค์การบริหารส่วนตำบล มีความประสงค์จะพัฒนาเพิ่มเติมให้สอดคล้องกับความต้องการในการพัฒนาของแต่ละองค์การบริหารส่วนตำบลก็ให้กระทำได้ ทั้งนี้ องค์การบริหารส่วนตำบลที่จะดำเนินการจะต้องใช้หลักสูตรที่คณะกรรมการพนักงานส่วนตำบล (ก.อบต.จังหวัด) กำหนดเป็นหลักสูตรหลัก และเพิ่มเติมหลักสูตรตามความจำเป็นที่องค์การบริหารส่วนตำบลพิจารณาเห็นว่ามีเหมาะสมต่อไป การพัฒนาพนักงานส่วนตำบลเกี่ยวกับการปฏิบัติงานในหน้าที่ ให้องค์การบริหารส่วนตำบลสามารถเลือกใช้วิธีการพัฒนาอื่น ๆ ได้ เช่น การพัฒนาโดยผู้บังคับบัญชา และการฝึกภาคสนาม และอาจกระทำได้โดยสำนักงานคณะกรรมการกลางพนักงานส่วนตำบล (ก.อบต.) สำนักงานคณะกรรมการพนักงานส่วนตำบล (ก.อบต.จังหวัด) องค์การบริหารส่วนตำบลต้นสังกัด หรือสำนักงานคณะกรรมการพนักงานส่วนตำบล (ก.อบต.จังหวัด) ร่วมกับองค์การบริหารส่วนตำบลต้นสังกัด หรือองค์การบริหารส่วนตำบลต้นสังกัด ร่วมกับส่วนราชการอื่นหรือภาคเอกชนก็ได้

๑.๓ ตามประกาศคณะกรรมการพนักงานส่วนตำบลจังหวัดน่าน เรื่อง หลักเกณฑ์และเงื่อนไขเกี่ยวกับการบริหารงานบุคคลขององค์การบริหารส่วนตำบล ลงวันที่ ๑๙ พฤศจิกายน ๒๕๔๕ ส่วนที่ ๓ การพัฒนาพนักงานองค์การบริหารส่วนตำบล ข้อ ๒๖๙ ให้องค์การบริหารส่วนตำบลจัดทำแผนการพัฒนาพนักงานส่วนตำบล เพื่อเพิ่มพูนความรู้ ทักษะ ทศนคติที่ดี คุณธรรมและจริยธรรม อันจะทำให้ปฏิบัติหน้าที่ราชการในตำแหน่งนั้นได้อย่างมีประสิทธิภาพในการจัดทำแผนการพัฒนาพนักงานส่วนตำบล ต้องกำหนดตามกรอบของแผนแม่บทการพัฒนาพนักงานส่วนตำบลที่คณะกรรมการกลางพนักงานส่วนตำบล (ก.อบต.) กำหนด โดยให้กำหนดเป็นแผนการพัฒนาพนักงานส่วนตำบล ตามกรอบของแผนอัตรากำลังขององค์การบริหารส่วนตำบลนั้น

๑.๔ สถานการณ์การเปลี่ยนแปลง ภายใต้กระแสแห่งการปฏิรูประบบราชการ และการเปลี่ยนแปลงด้านเทคโนโลยี การบริหารจัดการยุคใหม่ ผู้นำหรือผู้บริหารองค์กรต่างๆต้องมีความตื่นตัวและเกิดความพยายามปรับตัวในรูปแบบต่างๆ โดยเฉพาะการเร่งรัดพัฒนาทรัพยากรมนุษย์และองค์กร การปรับเปลี่ยนวิธีคิด วิธีการทำงาน เพื่อแสวงหาความรู้ใหม่ๆ และนำระบบมาตรฐานในระดับต่างๆ มาพัฒนาองค์กรซึ่งนำไปสู่แนวคิดการพัฒนาระบบบริหารความรู้ภายในองค์กร เพื่อให้้องค์กรสามารถใช้และพัฒนาความรู้ที่มีอยู่ภายในองค์กรได้อย่างมีประสิทธิภาพและปรับเปลี่ยนวิทยาการความรู้ใหม่มาใช้กับองค์กรได้อย่างเหมาะสม

เพื่อให้สอดคล้องกับแนวทางดังกล่าวองค์การบริหารส่วนตำบลนาปัง จึงได้จัดทำแผนการบริหารและพัฒนาทรัพยากรบุคคลประจำปีงบประมาณ พ.ศ. ๒๕๖๗-๒๕๖๙ ขึ้น เพื่อใช้เป็นแนวทางในการพัฒนาข้าราชการขององค์การบริหารส่วนตำบล ข้าราชการหรือพนักงานครูและบุคลากรทางการศึกษา และพนักงานจ้าง เป็นเครื่องมือในการบริหารงานบุคคล อีกทั้งยังเป็นการพัฒนาเพื่อเพิ่มพูนความรู้ ทักษะ ทศนคติที่ดี คุณธรรม จริยธรรมของบุคลากรองค์การปกครองส่วนตำบลนาปัง อำเภอกู่เพียง จังหวัดน่าน ในการปฏิบัติราชการและตอบสนองความต้องการของประชาชนได้อย่างมีประสิทธิภาพและประสิทธิผล

๒ วัตถุประสงค์

๑.๑ เพื่อให้้องค์การบริหารส่วนตำบลนาปังมีการพัฒนาบุคลากรของ้องค์กรของ้องค์การบริหารส่วนตำบลนาปังเป็นไปตามหลักสูตรมาตรฐานกำหนดตำแหน่งและตามที่ ก.จ. ก.ท. และ ก.อบต. กำหนด

๑.๒ เพื่อให้้องค์การบริหารส่วนตำบลนาปังมีเครื่องมือในการส่งเสริมให้บุคลากรองค์การปกครองส่วนท้องถิ่น มีกรอบความรู้ ทักษะ และสมรรถนะ ที่เหมาะสมในการปฏิบัติงาน ตามมาตรฐานที่คณะกรรมการข้าราชการหรือพนักงานส่วนตำบล

๑.๓ เพื่อพัฒนาและยกระดับขีดความสามารถของบุคลากรทุกคน ปฏิบัติหน้าที่ด้วยความซื่อสัตย์สุจริต ยุติธรรม เสียสละ โปร่งใส พร้อมรับการตรวจสอบ โดยยึดประโยชน์ส่วนรวมมากกว่าประโยชน์ส่วนตน

๑.๔ เพื่อให้บุคลากรของ้องค์การบริหารส่วนตำบลนาปังมีความรู้ในด้านพื้นฐานในการปฏิบัติราชการ ด้านการพัฒนาเกี่ยวกับงานในหน้าที่ ด้านความรู้ความสามารถและทักษะของงานแต่ละตำแหน่ง ด้านการบริหาร และด้านคุณธรรมจริยธรรม

๑.๕ เพื่อให้ผู้บังคับบัญชาทุกระดับมีหน้าที่รับผิดชอบในการควบคุม ดูแล และการพัฒนาผู้อยู่ใต้บังคับบัญชาที่อยู่ภายใต้การบังคับบัญชาโดยตรง รวมทั้งผู้อยู่ใต้บังคับบัญชาที่เพิกย้ายหรือโอนมาดำรงตำแหน่ง ซึ่งอยู่ภายใต้การบังคับบัญชาของตน

๑.๖ เพื่อให้ข้าราชการหรือพนักงานส่วนตำบล มีการบริหารการเรียนรู้และพัฒนาตนเองโดยการประเมินผลและวางแผนการพัฒนาของตนเองอย่างต่อเนื่อง เพื่อให้สามารถทำงานได้อย่างมีประสิทธิภาพในบริบทที่เปลี่ยนแปลงอย่างรวดเร็ว

๑.๗ เพื่อให้้องค์การบริหารส่วนตำบลนาปัง สร้าง้องค์กรแห่งการเรียนรู้ที่เอื้อให้บุคลากรเกิดการเรียนรู้และพัฒนาอย่างต่อเนื่อง เพื่อพัฒนาและปรับปรุงการปฏิบัติราชการ สร้างสรรค์นวัตกรรมทั้งผลผลิตและการให้บริการ เพื่อเพิ่มประสิทธิผลในการบรรลุเป้าหมายตามภารกิจหน้าที่

ขอบเขตและแนวทางในการจัดทำแผนการบริหารและพัฒนาทรัพยากรบุคคล

องค์การบริหารส่วนตำบลนาปัง พิจารณาเห็นสมควรให้จัดทำแผนการบริหารและพัฒนาทรัพยากรบุคคลขององค์การบริหารส่วนตำบลนาปัง ๓ ปี โดยให้มีขอบเขต เนื้อหาครอบคลุมในด้านต่างๆดังต่อไปนี้

๑. การกำหนดหลักสูตร การพัฒนาหลักสูตร วิธีการพัฒนา ระยะเวลาและงบประมาณในการพัฒนาข้าราชการ หรือพนักงานครูและบุคลากรทางการศึกษา พนักงานจ้างองค์การบริหารส่วนตำบลนาปัง ให้มีความสอดคล้องกับตำแหน่งและระดับตำแหน่งในแต่ละสายงาน ที่ดำรงอยู่ตามกรอบแผนพัฒนาบุคลากร ๓ ปี ตามประกาศคณะกรรมการพนักงานส่วนตำบล (ก.อบต.) จังหวัดน่าน เรื่อง หลักเกณฑ์และเงื่อนไขเกี่ยวกับการบริหารงานบุคคลของพนักงานส่วนตำบล ลงวันที่ ๑๙ พฤศจิกายน ๒๕๔๕ กำหนดให้ต้องพัฒนา ๕ ด้าน ได้แก่

๑. หลักสูตร ความรู้พื้นฐานในการปฏิบัติราชการ ได้แก่ ความรู้ที่เกี่ยวข้องกับการปฏิบัติงาน โดยทั่วไป เช่น ระเบียบกฎหมาย นโยบายสำคัญของรัฐบาล สถานที่ โครงสร้างของงาน นโยบายต่าง ๆ เป็นต้น

๒. หลักสูตรการพัฒนาเกี่ยวกับงานในหน้าที่รับผิดชอบ ได้แก่ ความรู้ความสามารถในการปฏิบัติงานของตำแหน่งหนึ่งตำแหน่งใดโดยเฉพาะ เช่น งานฝึกอบรม งานพิมพ์ดีด งานด้านช่าง

๓. ด้านการบริหาร ได้แก่ รายละเอียดที่เกี่ยวกับการบริหารงานและการบริการประชาชน เช่น ในเรื่องการวางแผน การมอบหมายงาน การจูงใจ การประสานงาน เป็นต้น

๔. หลักสูตรความรู้ และทักษะเฉพาะของงานในแต่ละตำแหน่งตามมาตรฐานกำหนดตำแหน่ง ได้แก่ ความรู้ความสามารถในการปฏิบัติงานของตำแหน่งหนึ่งตำแหน่งใดโดยเฉพาะ เช่น งานฝึกอบรม งานพิมพ์ดีด งานด้านช่าง

๕. หลักสูตรด้านคุณธรรม และจริยธรรม ได้แก่ การพัฒนาคุณธรรมและจริยธรรมในการปฏิบัติงาน เช่น จริยธรรมในการปฏิบัติงาน การพัฒนาคุณภาพชีวิต เพื่อประสิทธิภาพในการปฏิบัติงาน การปฏิบัติงานอย่างมีความสุข

๒. ให้ข้าราชการ หรือพนักงานครูและบุคลากรทางการศึกษา พนักงานจ้างองค์การบริหารส่วนตำบลนาปังต้องได้รับการพัฒนาความรู้ ความสามารถในหลักสูตรใดหลักสูตรหนึ่ง หรือหลายสูตรอย่างน้อยปีละ ๑ ครั้ง หรือตามที่ผู้บริหารท้องถิ่นเห็นสมควร ได้แก่ ๑) หลักสูตรความรู้พื้นฐานในการปฏิบัติราชการ ๒) หลักสูตรการพัฒนาเกี่ยวกับงานในหน้าที่รับผิดชอบ ๓) หลักสูตรความรู้ และทักษะเฉพาะของงานในแต่ละตำแหน่งตามมาตรฐานกำหนดตำแหน่ง ๔) หลักสูตรด้านการบริหาร และ ๕) หลักสูตรด้านคุณธรรมและจริยธรรม

๓. วิธีการพัฒนาบุคลากรขององค์การบริหารส่วนตำบลนาปัง

องค์การบริหารส่วนตำบลนาปัง ได้กำหนดวิธีการพัฒนาพนักงานส่วนตำบล พนักงานครู และพนักงานจ้างตามความจำเป็นและความเหมาะสม ดังนี้

๑. การปฐมนิเทศ จะดำเนินการก่อนที่จะมีการมอบหมายให้ปฏิบัติหน้าที่ เฉพาะพนักงาน ส่วนตำบล และพนักงานจ้างที่ได้รับการบรรจุแต่งตั้งเข้ารับราชการใหม่

๒ .การฝึกอบรม โดยองค์การบริหารส่วนตำบลนาปังอาจดำเนินการเอง หรือสำนักงานท้องถิ่น จังหวัดน่าน หรือสถาบันพัฒนาบุคลากรท้องถิ่นกรมส่งเสริมการปกครองท้องถิ่น หรือส่วนราชการอื่น เป็นผู้ดำเนินการอบรม ตามความจำเป็นและเหมาะสม

๓. การศึกษาดูงาน อาจดำเนินการในหลักสูตรอบรมและศึกษาดูงานที่อยู่ในความสนใจและเกี่ยวข้องกับอำนาจหน้าที่ขององค์การบริหารส่วนตำบล

๔. การประชุมเชิงปฏิบัติการหรือสัมมนา อาจดำเนินการโดยสำนักงานท้องถิ่นจังหวัดน่าน หรือหน่วยงานอื่นที่เกี่ยวข้อง

๕ การสอนงาน ให้ผู้บังคับบัญชามีหน้าที่สอนงานให้กับผู้อยู่ใต้บังคับบัญชาก่อนมอบหมายงานการให้คำปรึกษา ให้ผู้บังคับบัญชามีหน้าที่ให้คำปรึกษาด้วยวิธีการที่เหมาะสมการประชุม จะจัดให้มีการประชุมพนักงานส่วนตำบลอย่างน้อยเดือนละ ๑ ครั้ง

๖. การเรียนรู้ผ่านระบบสื่ออิเล็กทรอนิกส์ (E-Learning)

๓.๔ งบประมาณในการดำเนินการพัฒนา

งบประมาณในการดำเนินการพัฒนาให้ ต้องจัดสรรงบประมาณองค์การบริหารส่วนตำบลนาปีงสำหรับการพัฒนาบุคลากรตามแผนการพัฒนาบุคลากรอย่างชัดเจนแน่นอน โดยคำนึงถึงความประหยัดคุ้มค่า เพื่อให้การพัฒนาบุคลากรเป็นไปอย่างมีประสิทธิภาพและประสิทธิผล จะดำเนินการตั้งจ่ายงบประมาณสำหรับการพัฒนาบุคลากรไว้ในงบประมาณรายจ่ายประจำปี ซึ่งปรากฏดังนี้

๑. ข้อบัญญัติงบประมาณรายจ่ายประจำปีงบประมาณ พ.ศ. ๒๕๖๗

๑.๑ แผนงานบริหารทั่วไป งานบริหารทั่วไป หมวด ค่าตอบแทนใช้สอยและวัสดุ รายการ ค่าใช้จ่ายในการฝึกอบรมและสัมมนา

๑.๒ แผนงานบริหารทั่วไป งานบริหารงานคลัง หมวด ค่าตอบแทนใช้สอยและวัสดุ รายการ ค่าใช้จ่ายในการฝึกอบรมและสัมมนา

๑.๓ แผนงานเคหะและชุมชน งานบริหารทั่วไปเกี่ยวกับเคหะและชุมชน หมวด ค่าตอบแทนใช้สอยและวัสดุ รายการ ค่าใช้จ่ายในการฝึกอบรมและสัมมนา

๑.๔ แผนงานการศึกษา งานบริหารทั่วไปเกี่ยวกับการศึกษา หมวด ค่าตอบแทนใช้สอยและวัสดุ รายการ ค่าใช้จ่ายในการฝึกอบรมและสัมมนา

๒. ข้อบัญญัติงบประมาณรายจ่ายประจำปีงบประมาณ พ.ศ. ๒๕๖๘

๒.๑ แผนงานบริหารทั่วไป งานบริหารทั่วไป หมวด ค่าตอบแทนใช้สอยและวัสดุ รายการ ค่าใช้จ่ายในการฝึกอบรมและสัมมนา

๒.๒ แผนงานบริหารทั่วไป งานบริหารงานคลัง หมวด ค่าตอบแทนใช้สอยและวัสดุ รายการ ค่าใช้จ่ายในการฝึกอบรมและสัมมนา

๒.๓ แผนงานเคหะและชุมชน งานบริหารทั่วไปเกี่ยวกับเคหะและชุมชน หมวด ค่าตอบแทนใช้สอยและวัสดุ รายการ ค่าใช้จ่ายในการฝึกอบรมและสัมมนา

๒.๔ แผนงานการศึกษา งานบริหารทั่วไปเกี่ยวกับการศึกษา หมวด ค่าตอบแทนใช้สอยและวัสดุ รายการ ค่าใช้จ่ายในการฝึกอบรมและสัมมนา

๓. ข้อบัญญัติงบประมาณรายจ่ายประจำปีงบประมาณ พ.ศ. ๒๕๖๙

๓.๑ แผนงานบริหารทั่วไป งานบริหารทั่วไป หมวด ค่าตอบแทนใช้สอยและวัสดุ รายการ ค่าใช้จ่ายในการฝึกอบรมและสัมมนา

๓.๒ แผนงานบริหารทั่วไป งานบริหารงานคลัง หมวด ค่าตอบแทนใช้สอยและวัสดุ รายการ ค่าใช้จ่ายในการฝึกอบรมและสัมมนา

๓.๓ แผนงานเคหะและชุมชน งานบริหารทั่วไปเกี่ยวกับเคหะและชุมชน หมวด ค่าตอบแทนใช้สอยและวัสดุ รายการ ค่าใช้จ่ายในการฝึกอบรมและสัมมนา

๓.๔ แผนงานการศึกษา งานบริหารทั่วไปเกี่ยวกับการศึกษา หมวด ค่าตอบแทนใช้สอยและวัสดุ รายการ ค่าใช้จ่ายในการฝึกอบรมและสัมมนา

๓.๕ การติดตามและประเมินผล

๑. กำหนดให้ผู้เข้ารับการพัฒนา ต้องทำรายงานผลการเข้าอบรมพัฒนา ภายใน ๑๕ วันทำการ นับแต่วันกลับจากการอบรมสัมมนา เพื่อเสนอต่อผู้บริหารผ่านผู้บังคับบัญชาตามลำดับชั้น

๒. ให้ผู้บังคับบัญชาทำหน้าที่ติดตามผลการปฏิบัติงาน โดยพิจารณาเปรียบเทียบผลการปฏิบัติงานก่อน และหลังการพัฒนาตามข้อ ๑

๓. นำข้อมูลการติดตามผลการปฏิบัติงานมาประกอบการกำหนดหลักสูตรอบรมให้เหมาะสมกับความต้องการต่อไป

๔. ผู้บังคับบัญชานำผลการประเมินไปพิจารณาในการเลื่อนขั้นเงินเดือน เลื่อนระดับ ตามผลสัมฤทธิ์การปฏิบัติงาน

๕. ผลการตรวจประเมินมาตรฐานการปฏิบัติราชการขององค์กรปกครองส่วนท้องถิ่นประจำปี โดย lpa ต้องผ่านการประเมินตัวชี้วัดไม่น้อยกว่าร้อยละ ๗๕

ส่วนที่ ๒ การวิเคราะห์สถานการณ์พัฒนาบุคลากร

๒.๑ ภารกิจ อำนาจหน้าที่ ขององค์การบริหารส่วนตำบลนาบึง

การวิเคราะห์ภารกิจ อำนาจหน้าที่ขององค์การบริหารส่วนตำบล ตามพระราชบัญญัติสภาตำบลและองค์การบริหารส่วนตำบล พ.ศ.๒๕๓๗ แก้ไขเพิ่มเติม (ฉบับที่ ๕) พ.ศ. ๒๕๔๖ และตามพระราชบัญญัติกำหนดแผนและขั้นตอนการกระจายอำนาจให้องค์กรปกครองส่วนท้องถิ่น พ.ศ.๒๕๔๒ และรวบรวมกฎหมายอื่นของ อบต. ใช้เทคนิค SWOT t เข้ามาช่วย ทั้งนี้เพื่อให้ทราบว่าองค์การบริหารส่วนตำบล มีอำนาจหน้าที่ที่จะเข้าไปดำเนินการแก้ไขปัญหาในเขตพื้นที่ให้ตรงกับความต้องการของประชาชนได้อย่างไร โดยวิเคราะห์จุดแข็ง จุดอ่อน โอกาส ภัยคุกคาม ในการดำเนินการตามภารกิจตามหลัก SWOT องค์การบริหารส่วนตำบลนาบึง กำหนดวิธีการดำเนินการตามภารกิจสอดคล้องกับแผนพัฒนาเศรษฐกิจและสังคมแห่งชาติ แผนพัฒนาจังหวัด แผนพัฒนาอำเภอ แผนพัฒนาตำบล นโยบายของรัฐบาล และนโยบายของผู้บริหารท้องถิ่น ทั้งนี้สามารถวิเคราะห์ภารกิจให้ตรงกับสภาพปัญหา โดยสามารถกำหนดแบ่งภารกิจได้ เป็น ๗ ด้าน ซึ่งภารกิจดังกล่าวถูกกำหนดอยู่ในพระราชบัญญัติสภาตำบลและองค์การบริหารส่วนตำบล พ.ศ.๒๕๓๗ แก้ไขเพิ่มเติม (ฉบับที่ ๕) พ.ศ. ๒๕๔๖ และพระราชบัญญัติกำหนดแผนและขั้นตอนการกระจายอำนาจให้องค์กรปกครองส่วนท้องถิ่น พ.ศ.๒๕๔๒ ดังนี้

ภารกิจอำนาจหน้าที่ขององค์การบริหารส่วนตำบลนาบึง

ภารกิจ	กำหนดส่วนราชการรองรับภารกิจ
๑. ด้านโครงสร้างพื้นฐาน มีภารกิจที่เกี่ยวข้องดังนี้ ๑.๑ จัดให้มีและบำรุงรักษาทางน้ำและทางบก (มาตรา ๖๗ (๑)) ๑.๒ ให้มีน้ำเพื่อการอุปโภค บริโภค และการเกษตร (มาตรา ๖๘(๑)) ๑.๓ ให้มีและบำรุงการไฟฟ้าหรือแสงสว่างโดยวิธีอื่น (มาตรา ๖๘(๒)) ๑.๔ ให้มีและบำรุงรักษาทางระบายน้ำ (มาตรา ๖๘ (๓))	ด้านโครงสร้างพื้นฐานมีภารกิจที่เกี่ยวข้อง การการซ่อม การสร้าง การบำรุงรักษา ไฟฟ้า ประปา สาธารณูปโภค ส่วนใหญ่ ดังนั้น การกำหนดส่วนราชการรองรับ ภารกิจในด้าน นี้ คือ กองช่าง

<p>๑.๕ การสาธารณสุขโรคและการก่อสร้างอื่นๆ (มาตรา ๑๖(๔))</p> <p>๑.๖ การสาธารณสุขการ (มาตรา ๑๖(๕))</p> <p style="text-align: center;">ภารกิจ</p>	<p style="text-align: center;">กำหนดส่วนราชการรองรับภารกิจ</p>
<p>๒. ด้านส่งเสริมคุณภาพชีวิต มีภารกิจที่เกี่ยวข้อง ดังนี้</p> <p>๒.๑ ส่งเสริมการพัฒนาสตรี เด็ก เยาวชน ผู้สูงอายุ และผู้พิการ (มาตรา ๖๗(๖))</p> <p>๒.๒ ป้องกันโรคและระงับโรคติดต่อ (มาตรา ๖๗(๓))</p> <p>๒.๓ ให้มีและบำรุงสถานที่ประชุม การกีฬาการพักผ่อนหย่อนใจและสวนสาธารณะ (มาตรา ๖๘(๔))</p> <p>๒.๔ การสังคมสงเคราะห์ และการพัฒนาคุณภาพชีวิตเด็ก สตรี คนชรา และผู้ด้อยโอกาส (มาตรา ๑๖(๑๐))</p> <p>๒.๕ การปรับปรุงแหล่งชุมชนแออัดและการจัดการเกี่ยวกับที่อยู่อาศัย (มาตรา ๑๖(๒))</p> <p>๒.๖ การส่งเสริมประชาธิปไตย ความเสมอภาค และสิทธิเสรีภาพของประชาชน (มาตรา ๑๖(๕))</p> <p>๒.๗ การสาธารณสุข การอนามัยครอบครัวและการรักษาพยาบาล (มาตรา ๑๖(๑๙))</p>	<p>ด้านส่งเสริมคุณภาพชีวิต มีภารกิจที่เกี่ยวข้องกับคุณภาพชีวิตของคนในชุมชน ทั้งด้วยสุขภาพพลานามัย และการพัฒนาคุณภาพชีวิต ดังนั้น การกำหนดส่วนราชการรองรับภารกิจในด้าน เป็นการปฏิบัติงานประสานงานในส่วนราชการ คือ สำนักปลัด อยู่ในงานสวัสดิการและพัฒนาชุมชน</p>
<p>๓. ด้านการจัดระเบียบชุมชน สังคม และการรักษาความสงบเรียบร้อย มีภารกิจที่เกี่ยวข้อง ดังนี้</p> <p>๓.๑ การป้องกันและบรรเทาสาธารณภัย (มาตรา ๖๗(๔))</p> <p>๓.๒ การคุ้มครองดูแลและรักษาทรัพย์สินอันเป็นสาธารณสมบัติของแผ่นดิน (มาตรา ๖๘(๘))</p> <p>๓.๓ การผังเมือง (มาตรา ๖๘(๑๓))</p> <p>๓.๔ จัดให้มีที่จอดรถ (มาตรา ๑๖(๓))</p> <p>๓.๕ การรักษาความสะอาดและความเป็นระเบียบเรียบร้อยของบ้านเมือง (มาตรา ๑๖(๑๗))</p> <p>๓.๖ การควบคุมอาคาร (มาตรา ๑๖(๒๘))</p>	<p>ด้านการจัดระเบียบชุมชน สังคมและการรักษาความสงบเรียบร้อย ด้านนี้เป็นการให้ความปลอดภัยในชีวิตและทรัพย์สินของประชาชนรวมทั้งความปลอดภัยทางด้านโครงสร้างพื้นฐานด้วย ดังนั้น การกำหนดส่วนราชการรองรับภารกิจเป็นการประสานงานการปฏิบัติระหว่าง ๒ ส่วนราชการ คือ กองช่าง และสำนักปลัด ในงานป้องกันและบรรเทาสาธารณภัย</p>
<p>๔. ด้านการวางแผน การส่งเสริมการลงทุน พาณิชยกรรมและการท่องเที่ยว มีภารกิจที่เกี่ยวข้อง ดังนี้</p> <p>๔.๑ ส่งเสริมให้มีอุตสาหกรรมในครอบครัว (มาตรา ๖๘(๖))</p> <p>๔.๒ ให้มีและส่งเสริมกลุ่มเกษตรกร และกิจการสหกรณ์ (มาตรา ๖๘(๕))</p> <p>๔.๓ บำรุงและส่งเสริมการประกอบอาชีพของราษฎร (มาตรา ๖๘(๗))</p> <p>๔.๔ ให้มีตลาด (มาตรา ๖๘(๑๐))</p> <p>๔.๕ การท่องเที่ยว (มาตรา ๖๘(๑๒))</p> <p>๔.๖ กิจการเกี่ยวกับการพาณิชย์ (มาตรา ๖๘(๑๑))</p> <p>๔.๗ การส่งเสริม การฝึกและประกอบอาชีพ (มาตรา ๑๖(๖))</p>	<p>ด้านการวางแผน การส่งเสริมการลงทุน พาณิชยกรรมและการท่องเที่ยว ภารกิจในด้านนี้เกี่ยวข้องกับการมีส่วนร่วม ของประชาชนในการส่งเสริมอาชีพและความ เป็นอยู่ของประชาชน ดังนั้นการกำหนด ส่วนราชการรองรับด้านนี้ มีการประสาน การปฏิบัติงานระหว่าง ๒ ส่วนราชการคือ กองคลัง และสำนักปลัด อยู่ใน งานสวัสดิการและพัฒนาชุมชน</p>

<p>๔.๘ การพาณิชย์กรรมและการส่งเสริมการลงทุน (มาตรา ๑๖(๗))</p> <p>ภารกิจ</p>	<p>กำหนดส่วนราชการรองรับภารกิจ</p>
<p>๕. ด้านการบริหารจัดการและการอนุรักษ์ทรัพยากรธรรมชาติและสิ่งแวดล้อมมีภารกิจที่เกี่ยวข้อง ดังนี้</p> <p>๕.๑ คຸ້ມครອງ ดุแล และบำรุงรักษาทรัพยากรธรรมชาติและสิ่งแวดล้อม (มาตรา ๖๗(๗))</p> <p>๕.๒ รักษาความสะอาดของถนน ทางน้ำ ทางเดิน และที่สาธารณะ รวมทั้งกำจัดมูลฝอยและสิ่งปฏิกูล (มาตรา ๖๗(๒))</p> <p>๕.๓ การจัดการสิ่งแวดล้อมและมลพิษต่างๆ (มาตรา ๑๗ (๑๒))</p>	<p>ด้านการบริหารจัดการอนุรักษ์ทรัพยากรธรรมชาติและสิ่งแวดล้อม ภารกิจในด้านนี้เกี่ยวข้องกับบริหารจัดการที่มีประสิทธิภาพและการส่งเสริมสภาพแวดล้อมในชุมชน ดังนั้นการกำหนดส่วนราชการรองรับด้านนี้ คือ สำนักปลัด งานส่งเสริมสาธารณสุขและสิ่งแวดล้อม</p>
<p>๖. ด้านการศาสนา ศิลปวัฒนธรรม จารีตประเพณี และภูมิปัญญาท้องถิ่น มีภารกิจที่เกี่ยวข้อง ดังนี้</p> <p>๖.๑ บำรุงรักษาศิลปะ จารีตประเพณี ภูมิปัญญาท้องถิ่น และวัฒนธรรมอันดีของท้องถิ่น (มาตรา ๖๗(๘))</p> <p>๖.๒ ส่งเสริมการศึกษา ศาสนา และวัฒนธรรม (มาตรา ๖๗(๕))</p> <p>๖.๓ การจัดการศึกษา (มาตรา ๑๖(๙))</p> <p>๖.๔ การส่งเสริมการกีฬา จารีตประเพณี และวัฒนธรรมอันดีงามของท้องถิ่น (มาตรา ๑๗(๑๘))</p>	<p>ด้านการศาสนา ศิลปวัฒนธรรม จารีตประเพณีและภูมิปัญญาท้องถิ่น ภารกิจในด้านนี้เกี่ยวข้องกับภูมิปัญญา ศาสนาและวัฒนธรรมของคนในชุมชน ดังนั้นการกำหนดส่วนราชการรองรับด้านนี้ คือ กองการศึกษา ศาสนาและวัฒนธรรม</p>
<p>๗. ด้านการบริหารจัดการและการสนับสนุนการปฏิบัติภารกิจของส่วนราชการและองค์กรปกครองส่วนท้องถิ่น มีภารกิจที่เกี่ยวข้อง ดังนี้</p> <p>๗.๑ สนับสนุนสภาพตำบลและองค์กรปกครองส่วนท้องถิ่นอื่นในการพัฒนาท้องถิ่น (มาตรา ๔๕(๓))</p> <p>๗.๒ ปฏิบัติหน้าที่อื่นตามที่ทางราชการมอบหมายโดยจัดสรรงบประมาณหรือบุคลากรให้ตามความจำเป็นและสมควร (มาตรา ๖๗(๙))</p> <p>๗.๓ ส่งเสริมการมีส่วนร่วมของราษฎร ในการมีมาตรการป้องกัน (มาตรา ๑๖(๑๖))</p> <p>๗.๔ การประสานและให้ความร่วมมือในการปฏิบัติหน้าที่ขององค์กรปกครองส่วนท้องถิ่น (มาตรา ๑๗(๓))</p> <p>๗.๕ การสร้างและบำรุงรักษาทางบกและทางน้ำที่เชื่อมต่อกันระหว่างองค์กรปกครองส่วนท้องถิ่นอื่น (มาตรา ๑๗(๑๖))</p>	<p>ด้านการบริหารจัดการและการสนับสนุนการปฏิบัติภารกิจของส่วนราชการและองค์กรปกครองส่วนท้องถิ่น ภารกิจในด้านนี้เกี่ยวข้องกับบริหารจัดการที่มีประสิทธิภาพขององค์กรปกครองส่วนท้องถิ่น ดังนั้นการกำหนดส่วนราชการรองรับด้านนี้ คือ ส่วนราชการทุกกองในองค์การบริหารส่วนตำบลนาปัง (สำนักปลัด กองคลัง กองช่าง กองการศึกษา ศาสนาและวัฒนธรรม และ หน่วยตรวจสอบภายใน</p>

ภารกิจทั้ง ๗ ด้าน ตามที่กฎหมายกำหนดให้อำนาจองค์การบริหารส่วนตำบล สามารถแก้ไขปัญหาขององค์การบริหารส่วนตำบลนาปังได้เป็นอย่างดี มีประสิทธิภาพและประสิทธิผล โดยคำนึงถึงความต้องการของประชาชนในเขตพื้นที่ประกอบด้วย การดำเนินการขององค์การบริหารส่วนตำบล จะต้อง

สอดคล้องกับแผนพัฒนาเศรษฐกิจและสังคมแห่งชาติ แผนพัฒนาจังหวัด แผนพัฒนาอำเภอ แผนพัฒนาตำบล นโยบายของรัฐบาล และนโยบายของผู้บริหารขององค์การบริหารส่วนตำบลเป็นสำคัญ

๒.๒ ภารกิจหลักและภารกิจรองที่ องค์การบริหารส่วนตำบลนาปังดำเนินการ ดังนี้

ภารกิจ	การกำหนดส่วนราชการรองรับกับภารกิจ
ภารกิจหลัก ๑. ด้านการปรับปรุงโครงสร้างพื้นฐาน ๒. ด้านการส่งเสริมคุณภาพชีวิต ๓. ด้านการส่งเสริมการศึกษา	๑. กองช่าง ๒. กอง สำนักปลัด ๓. กองการศึกษา ศาสนาและวัฒนธรรม
ภารกิจรอง ๑. การฟื้นฟูวัฒนธรรมและส่งเสริมประเพณี ๒. การสนับสนุนและส่งเสริมศักยภาพกลุ่มอาชีพ ๓. การส่งเสริมการเกษตรและการประกอบอาชีพทางการเกษตร ๔. ด้านการวางแผน การส่งเสริมการลงทุน ๕. ด้านการอนุรักษ์ทรัพยากรธรรมชาติและสิ่งแวดล้อม ๖. ด้านการพัฒนาการเมืองและการบริหาร ๗. ด้านการจัดระเบียบชุมชนสังคมและการรักษาความสงบเรียบร้อย ๘. ด้านการป้องกันและบรรเทาสาธารณภัย	๑. กองการศึกษา ศาสนาและวัฒนธรรม ๒. สำนักปลัด ๓. สำนักปลัด ๔. กองคลัง ๕. สำนักปลัด อบต. ๖. ทุกส่วนราชการ ๗. สำนักปลัด ๘. สำนักปลัด

๒.๓ การวิเคราะห์ความต้องการพัฒนาบุคลากร

องค์การบริหารส่วนตำบลนาปังได้สำรวจความต้องการของบุคลากร เพื่อนำมาวิเคราะห์และสรุปความต้องการของบุคลากรในการจัดทำแผนพัฒนาบุคลากรให้มีประสิทธิภาพสอดคล้องกับความต้องการของบุคลากร ในการพัฒนาทักษะ ความรู้ และการพัฒนางานของบุคลากร ควรคำนึงถึงกรอบภารกิจหลักที่องค์กรปกครองส่วนท้องถิ่นกำหนดเป็นสำคัญ เรียงลำดับความสำคัญตามความต้องการของบุคลากร อย่างน้อยด้านละ ๓ ประเด็น เช่น

(๑) ความต้องการด้านทักษะ

- ๑) ทักษะการบริหารโครงการ
- ๒) ทักษะการเขียนหนังสือราชการ
- ๓) ทักษะการใช้คอมพิวเตอร์
- ๔) ทักษะในการสื่อสาร การนำเสนอ และถ่ายทอดความรู้

(๒) ความต้องการด้านความรู้

- ๑) ความรู้เรื่องกฎหมาย
- ๒) ความรู้เรื่องจัดซื้อจัดจ้างและกฎระเบียบพัสดุ
- ๓) ความรู้เกี่ยวกับเทคโนโลยีสารสนเทศ
- ๔) ความรู้เรื่องงานธุรการและงานสารบรรณ

(๓) ความต้องการพัฒนางาน

- ๑) งานสาธารณสุข การเฝ้าระวังและควบคุมโรคติดต่อ
- ๒) งานจัดทำงบประมาณ
- ๓) งานช่าง
- ๔) งานธุรการ งานสารบรรณ

๒.๔ การวิเคราะห์สภาพแวดล้อม

องค์การบริหารส่วนตำบลนาปัง ได้จัดส่วนราชการออกเป็น ๕ ส่วน คือ สำนักปลัด กองคลัง กองช่าง กองการศึกษาฯ และวัฒนธรรม และหน่วยตรวจสอบภายใน โดยกำหนดกรอบอัตรากำลัง จำนวนทั้งสิ้น ๒๓ อัตรากำลัง

จากการวิเคราะห์ภารกิจขององค์การบริหารส่วนตำบลนาปัง ได้ร่วมกันวิเคราะห์สภาพโดยรวมของพื้นที่ที่อยู่ในความรับผิดชอบ สภาพองค์กรขององค์การบริหารส่วนตำบลนาปัง วิเคราะห์สภาพปัญหา จุดอ่อน จุดแข็งปัจจัยภายนอกของบุคลากรในสังกัดองค์การบริหารส่วนตำบลนาปัง ดังนี้

S. หรือ Strengths พิจารณาจากปัจจัยต่างๆภายในองค์กร ที่ทำให้เกิดความเข้มแข็งหรือเป็นจุดแข็งขององค์กรที่จะนำไปสู่การเป็นประโยชน์ต่อการบริหาร ต่อการพัฒนา เป็นข้อดีที่เกิดจากสภาพแวดล้อมภายในแล้วพบว่ามีดังนี้

๑. บุคลากรขององค์การบริหารส่วนตำบลนาปัง บุคลากรส่วนใหญ่มีการศึกษาอยู่ในระดับสูงกว่าปริญญาตรีและมีความรู้ความสามารถพิเศษในการทำงานซึ่งเป็นคุณสมบัติที่เอื้อประโยชน์ต่อการทำงาน

๒. อยู่ใกล้ตัวเมือง การคมนาคม ติดต่อสื่อสาร สะดวกรวดเร็ว

๓. พนักงานในสังกัดองค์การบริหารส่วนตำบลนาปัง ส่วนใหญ่มีภูมิลำเนาอยู่ในพื้นที่และพื้นที่ใกล้เคียงกับตำบลนาปังจึงทำให้เกิดความคล่องตัวในการปฏิบัติงาน เมื่อ อบต.นาปังมีภารกิจเร่งด่วนสามารถเรียกเข้าปฏิบัติงานได้ตลอดเวลา

๔. องค์การบริหารส่วนตำบลนาปัง มีโครงสร้างทางการบริหารที่ง่ายไม่ซับซ้อน มีสายการบังคับบัญชาที่สั้นจากบนลงล่างทำให้การสั่งการการทำงานมีประสิทธิภาพและมีความยืดหยุ่นในการดำเนินงาน

๕. องค์การบริหารส่วนตำบลนาปังมีการทำงานเป็นทีม ทุกภาคส่วนราชการในองค์กรต้องมีส่วนร่วมและมีความร่วมมือในการทำงานเพื่อให้งานบรรลุตามเป้าหมาย

๖. องค์การบริหารส่วนตำบลนาปังให้ความสำคัญในการพัฒนาความรู้ให้แก่พนักงานในองค์กรโดยเปิดโอกาสและอนุญาตให้พนักงานในองค์กรศึกษาหาความรู้ทั้งภายในและภายนอกองค์กร

๗. องค์การบริหารส่วนตำบลนาปังมีการนำเทคโนโลยีสารสนเทศที่ทันสมัย และระบบ wifi มาใช้ในกระบวนการทำงานเพื่อลดขั้นตอนการทำงานและช่วยให้ทำงานที่รวดเร็วและมีประสิทธิภาพ

๑. ปัจจัยภายใน (Internal Environment Analysis) ได้แก่

๑.๑ S มาจาก Strengths

หมายถึง จุดเด่นหรือจุดแข็ง ซึ่งเป็นผลมาจากปัจจัยภายใน เป็นข้อดีที่เกิดจากสภาพแวดล้อมภายในองค์กร เช่น จุดแข็งด้านกำลังคน จุดแข็งด้านการเงิน จุดแข็งด้านการผลิต จุดแข็ง ด้านทรัพยากรบุคคล องค์กรจะต้องใช้ประโยชน์จากจุดแข็งในการกำหนดกลยุทธ์

๑.๒ W มาจาก Weaknesses

หมายถึง จุดด้อยหรือจุดอ่อน ซึ่งเป็นผลมาจากปัจจัยภายใน เป็น ปัญหาหรือข้อบกพร่องที่เกิดจากสภาพแวดล้อมภายในต่างๆ ขององค์กร ซึ่งองค์กรจะต้องหาวิธีในการแก้ปัญหาเหล่านั้น

๒. ปัจจัยภายนอก (External Environment Analysis) ได้แก่

๒.๑ O มาจาก Opportunities

หมายถึง โอกาส เป็นผลจากการที่สภาพแวดล้อม ภายนอกขององค์กรเอื้อประโยชน์หรือส่งเสริมการดำเนินงานขององค์กร โอกาสแตกต่างจากจุดแข็งตรงที่โอกาสนั้น เป็นผลมาจากสภาพแวดล้อมภายนอก แต่จุดแข็งนั้นเป็นผลมาจากสภาพแวดล้อมภายใน ผู้บริหารที่ดีจะต้องเสาะแสวงหาโอกาสอยู่เสมอ และใช้ประโยชน์จากโอกาสนั้น

๒.๒ T มาจาก Threats

หมายถึง อุปสรรค เป็นข้อจำกัด ที่เกิดจากสภาพแวดล้อม ภายนอก ซึ่งการบริหารจำเป็นต้องปรับกลยุทธ์ให้สอดคล้องและพยายามขจัดอุปสรรค ต่างๆ ที่เกิดขึ้นให้ได้จริง

<p>จุดแข็ง S</p> <ol style="list-style-type: none"> มีภูมิคำเนาอยู่ในพื้นที่ อบต. และพื้นที่ใกล้เคียง อบต. มีอายุเฉลี่ย ๓๕ - ๕๐ ปี เป็นวัยทำงาน มีผู้หญิงมากกว่าผู้ชายทำให้การทำงานละเอียดรอบครอบไม่มีพฤติกรรมเสี่ยงต่อการทุจริต มีการพัฒนาศึกษาหาความรู้เพิ่มเติมอยู่เสมอ เป็นคนในชุมชนสามารถทำงานคล่องตัว โดยใช้ความสัมพันธ์ส่วนตัวได้ 	<p>จุดอ่อน W</p> <ol style="list-style-type: none"> บางส่วนมีความรู้ไม่สอดคล้องกับภารกิจของ อบต. ทำงานในลักษณะเชื่อความคิดส่วนตัวมากกว่าหลักการและเหตุผลที่ถูกต้องของทางราชการ มีภาระหนี้สิน
<p>โอกาส O</p> <ol style="list-style-type: none"> มีความใกล้ชิดคุ้นเคยกับประชาชนทำให้เกิดความร่วมมือในการทำงานง่ายขึ้น มีความจริงใจในการพัฒนาอุทิศตนได้ตลอดเวลา 	<p>ข้อจำกัด T</p> <ol style="list-style-type: none"> ส่วนมากมีเงินเดือน/ค่าจ้างน้อย รายได้ไม่เพียงพอ ระดับความรู้ไม่เหมาะสมสอดคล้องกับความยากของงาน เป็นองค์กรขนาดเล็กมีความก้าวหน้าในวงแคบ

วิเคราะห์ปัจจัยภายใน ภายนอก (SWOT)

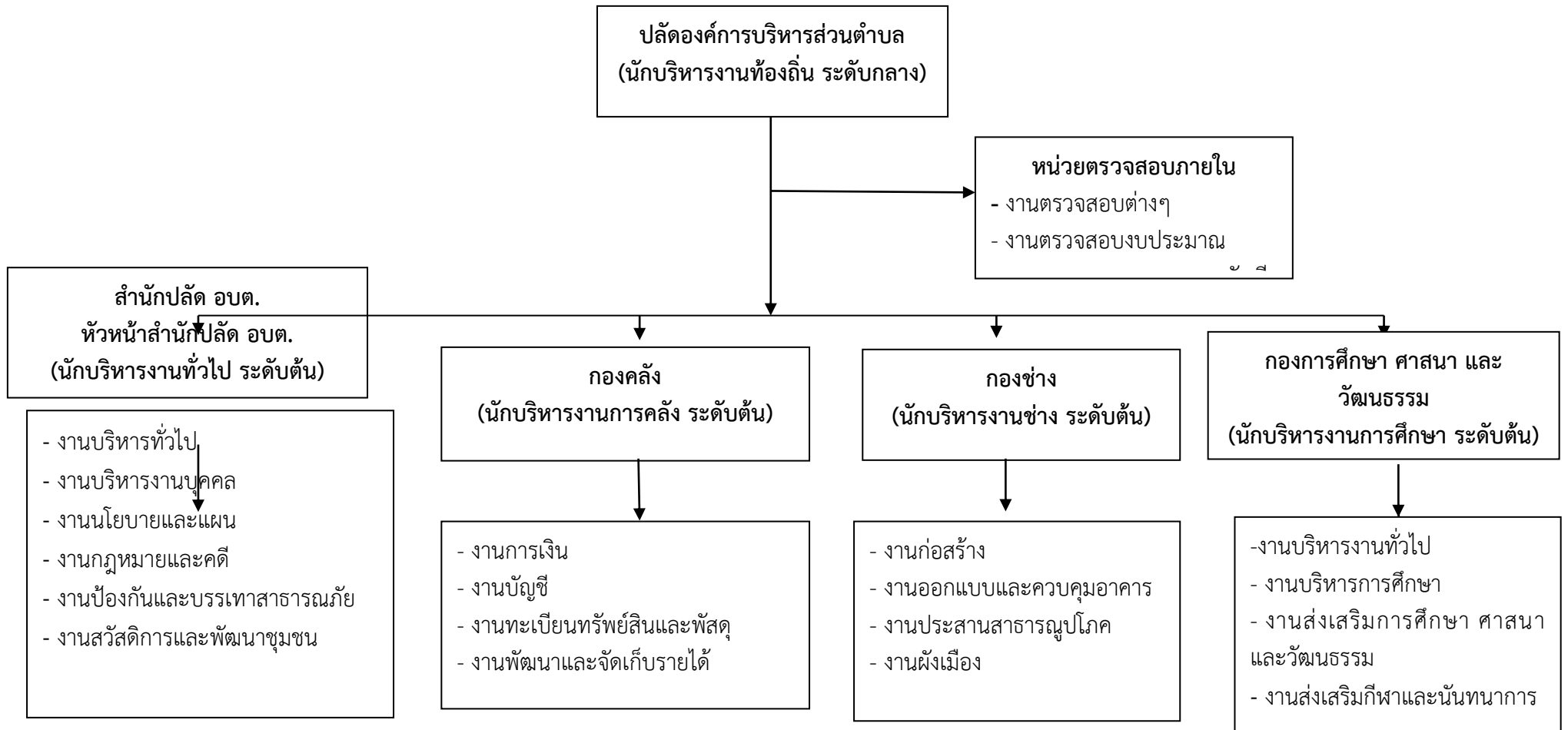
ขององค์การบริหารส่วนตำบลนาบึง (ระดับองค์กร)

<p>จุดแข็ง S</p> <ol style="list-style-type: none"> บุคลากรมีความรักถิ่นไม่ต้องการย้าย การเดินทางสะดวกทำงานเกินเวลาได้ ชุมชนยังมีความคาดหวังในตัวผู้บริหารและการทำงาน และ อบต.ในฐานะตัวแทน มีการส่งเสริมการศึกษาและฝึกอบรมบุคลากร ให้โอกาสในการพัฒนาและส่งเสริมความก้าวหน้าของบุคลากรภายในองค์กรอย่างเสมอภาคกัน ส่งเสริมให้มีการนำความรู้และทักษะใหม่ ๆ ที่ได้จากการศึกษาและฝึกอบรมมาใช้ในการปฏิบัติงาน 	<p>จุดอ่อน W</p> <ol style="list-style-type: none"> ขาดบุคลากรที่มีความรู้เฉพาะด้านทางวิชาชีพ พื้นที่พัฒนามากว้าง ปัญหาทำให้บางสายงานมีบุคลากรไม่เพียงพอหรือไม่มี อาคารสำนักงานคับแคบ ความต้องการของประชาชนมีมากมีในหลายมิติทำให้บุคลากรที่มีอยู่ไม่พอให้บริการ
<p>โอกาส O</p> <ol style="list-style-type: none"> ประชาชนให้ความร่วมมือในการพัฒนา อบต.ดี 	<p>ข้อจำกัด T</p> <ol style="list-style-type: none"> มีระบบอุปถัมภ์และกลุ่มพรรคพวกจาก ความสัมพันธ์

<p>๒. มีความคุ้นเคยกันทุกคน</p> <p>๓. บุคลากรมีถิ่นที่อยู่กระจายทั่วเขต อบต. ทำให้รู้สภาพพื้นที่ ทิศนคติของประชาชนได้ดี</p> <p>๔. บุคลากรมีการพัฒนาความรู้ปริญาตรี /ปริญาโท เพิ่มขึ้น</p> <p>๕. ผู้บริหารและผู้บังคับบัญชาตามสายงานมีบทบาทในการช่วยให้บุคลากรบรรลุเป้าประสงค์</p>	<p>แบบเครือข่ายในชุมชน การ ดำเนินการทางวินัยเป็นไปได้ยากมักกระทบญาติพี่น้อง</p> <p>๒. ขาดบุคลากรที่มีความเชี่ยวชาญบางสายงานความรู้ที่มีจำกัดทำให้ต้องเพิ่มพูนความรู้ให้หลากหลายจึงจะทำงานได้ ครอบคลุมภารกิจ ของ อบต.</p> <p>๓. งบประมาณน้อยเมื่อเปรียบเทียบกับพื้นที่ จำนวนประชากร และภารกิจ</p>
---	--

๒.๕ แผนภูมิโครงสร้างการแบ่งส่วนราชการตามแผนอัตรากำลัง ๓ ปี

กรอบโครงสร้างส่วนราชการขององค์การบริหารส่วนตำบลนาบึง



๒.๖ กรอบอัตรากำลัง ๓ ปี ขององค์การบริหารส่วนตำบลนาบึง

สำนักปลัดองค์การบริหารส่วนตำบล มีหน้าที่ความรับผิดชอบเกี่ยวกับราชการทั่วไปขององค์การบริหารส่วนตำบล และราชการที่มีได้กำหนดให้เป็นหน้าที่ของกองหรือส่วนราชการใดในองค์การบริหารส่วนตำบลโดยเฉพาะ รวมทั้งกำกับและเร่งรัดการปฏิบัติราชการขององค์การบริหารส่วนตำบลให้เป็นไปตามนโยบายแนวทางและแผนการปฏิบัติราชการขององค์การบริหารส่วนตำบลนาบึงมีบุคลากรปฏิบัติงาน ดังนี้

๑. หัวหน้าสำนักปลัด อบต.	จำนวน	๑	ตำแหน่ง
๒. นักวิเคราะห์นโยบายและแผนปฏิบัติการ	จำนวน	๑	ตำแหน่ง
๓. นักพัฒนาชุมชนชำนาญการ	จำนวน	๑	ตำแหน่ง
๔. นักทรัพยากรบุคคลชำนาญการ	จำนวน	๑	ตำแหน่ง
๕. เจ้าพนักงานป้องกันและบรรเทาสาธารณภัยชำนาญงาน	จำนวน	๑	ตำแหน่ง
๖. นักวิชาการสาธารณสุขชำนาญการ	จำนวน	๑	ตำแหน่ง
๗. ผู้ช่วยเจ้าพนักงานธุรการ	จำนวน	๑	ตำแหน่ง
๘. พนักงานขับรถยนต์	จำนวน	๓	ตำแหน่ง

๒. กองคลัง มีหน้าที่เกี่ยวกับการจ่าย การรับ การนำส่งเงิน การเก็บรักษาเงินและเอกสารทางการเงิน การตรวจสอบใบสำคัญ ฎีกาเกี่ยวกับเงินเดือนค่าจ้าง ค่าตอบแทน เงินบำเหน็จ บำนาญ เงินอื่นๆ งานเกี่ยวกับการจัดทำงบประมาณ ฐานะทางการเงิน การจัดสรรเงินต่างๆ การจัดทำบัญชีทุกประเภท ทะเบียนคุมเงินรายได้และรายจ่ายต่างๆ การควบคุมการเบิกจ่าย งานทำงบทดลองประจำเดือนประจำปี งานเกี่ยวกับการพัสดุขององค์การบริหารส่วนตำบลและงานอื่นๆที่เกี่ยวข้องหรือตามที่ได้รับมอบหมาย มีบุคลากรปฏิบัติงาน ดังนี้

๑. ผู้อำนวยการกองคลัง	จำนวน	๑	ตำแหน่ง
๒. นักวิชาการเงินและบัญชีชำนาญการ	จำนวน	๑	ตำแหน่ง
๓. นักวิชาการพัสดุปฏิบัติการ	จำนวน	๑	ตำแหน่ง
๔. นักวิชาการจัดเก็บรายได้ชำนาญการ	จำนวน	๑	ตำแหน่ง

๓. กองช่าง มีหน้าที่ความรับผิดชอบเกี่ยวกับการการสำรวจ ออกแบบ การจัดทำข้อมูลทางด้านวิศวกรรม การจัดเก็บและทดสอบคุณภาพวัสดุ งานออกแบบและเขียนแบบ การตรวจสอบ การก่อสร้าง งานการควบคุมอาคารตามระเบียบกฎหมาย งานแผนการปฏิบัติ งานการก่อสร้างและซ่อมบำรุง การควบคุมการก่อสร้างและซ่อมบำรุง งานแผนงานด้านวิศวกรรมเครื่องจักรกล การรวบรวมประวัติติดตามควบคุม การปฏิบัติงานเครื่องจักรกล การควบคุมการบำรุงรักษาเครื่องจักรกลและยานพาหนะ งานเกี่ยวกับแผนงานควบคุมรักษา การเบิกจ่ายวัสดุอุปกรณ์ อะไหล่ น้ำมันเชื้อเพลิง และงานอื่นๆที่เกี่ยวข้องและได้รับมอบหมายมีบุคลากรปฏิบัติงาน ดังนี้

๑. ผู้อำนวยการกองช่าง	จำนวน	๑	ตำแหน่ง
๒. นายช่างโยธาชำนาญงาน	จำนวน	๑	ตำแหน่ง
๓. ผู้ช่วยนายช่างโยธา	จำนวน	๑	ตำแหน่ง

๔. กองการศึกษา ศาสนาและวัฒนธรรม ได้วิเคราะห์จากภารกิจและหน้าที่ในการดำเนินการของกองการศึกษาฯ มีปริมาณงานเพิ่มมากขึ้น ตลอดจนปัจจุบัน ในโครงสร้างของกองการศึกษา มีพนักงานส่วนตำบลเพียงตำแหน่งเดียว คือ ผู้อำนวยการกองการศึกษา ศาสนาและวัฒนธรรม จึงมีความจำเป็นต้องขอกำหนดตำแหน่งเพิ่มมาช่วยและรองรับงานที่เพิ่มขึ้น ตลอดจน เพื่อให้โครงสร้างส่วนราชการของกองการศึกษา ศาสนาและวัฒนธรรม ถูกต้องเป็นไปตามมาตรฐานทั่วไปเกี่ยวกับโครงสร้างการแบ่งส่วนราชการ วิธีการบริหารและปฏิบัติงานของข้าราชการหรือพนักงานส่วนท้องถิ่นและกิจการอื่นเกี่ยวกับการบริหารงานบุคคลในองค์กรปกครองส่วนท้องถิ่น พ.ศ. ๒๕๖๓และหนังสือสำนักงาน ก.จ.ก.ท. และ ก.อบต. ที่ มท๐๘๐๙/ว ๓๖ ลงวันที่ ๑๐ มีนาคม ๒๕๖๖ ที่ให้ศูนย์พัฒนาเด็กเล็กทุกแห่งกำหนดตำแหน่ง ผู้อำนวยการศูนย์พัฒนาเด็กเล็ก และจากการวิเคราะห์ ปริมาณ งาน ของ แต่ละ ตำแหน่ง แล้ว มีความ จำเป็น ต้อง ใช้ อัตรากำลังเพื่อให้เหมาะสมกับภารกิจ

มีบุคลากรปฏิบัติงาน ดังนี้

๑. ผู้อำนวยการกองการศึกษา ศาสนาและวัฒนธรรม	จำนวน	๑	ตำแหน่ง
๒. ครูผู้ดูแลเด็ก คศ.๒	จำนวน	๑	ตำแหน่ง
๓. ผู้ช่วยครูผู้ช่วย (คุณวุฒิ)	จำนวน	๑	ตำแหน่ง
๔. ผู้ดูแลเด็ก (ทักษะ)	จำนวน	๑	ตำแหน่ง
กำหนดเพิ่ม ๒ อัตรา			
๑. นักวิชาการศึกษา ปฏิบัติการ/ชำนาญการ	จำนวน	๑	ตำแหน่ง
๒. ผู้อำนวยการศูนย์พัฒนาเด็กเล็ก	จำนวน	๑	ตำแหน่ง

๕. หน่วยตรวจสอบภายใน มีหน้าที่ความรับผิดชอบเกี่ยวกับงานจัดทำแผนการตรวจสอบภายใน ประจำปี งานการตรวจสอบความถูกต้องและเชื่อถือได้ของเอกสารการเงิน การบัญชี เอกสารการรับการจ่ายเงินทุกประเภท ตรวจสอบการเก็บรักษาหลักฐานการเงิน การบัญชี งานตรวจสอบ การสรรหาพัสดุและทรัพย์สิน การเก็บรักษาพัสดุและทรัพย์สิน งานตรวจสอบการทำประโยชน์จากทรัพย์สินขององค์การบริหารส่วนตำบล งานตรวจสอบติดตามและการประเมินผลการดำเนินการดำเนินงานตามแผนงาน โครงการให้เป็นไปตามนโยบาย วัตถุประสงค์ และเป้าหมายอย่างมีประสิทธิภาพ ประสิทธิผลและประหยัด งานวิเคราะห์และประเมินความมีประสิทธิภาพ ประหยัด คุ่มค่าในการใช้ทรัพยากรของส่วนราชการต่าง ๆ งานประเมินการควบคุมภายในของหน่วยรับตรวจ งานรายงานผลการตรวจสอบภายใน งานบริการข้อมูล สถิติ ช่วยเหลือให้คำแนะนำ แนวทางแก้ไข ปรับปรุงการปฏิบัติงานแก่หน่วยรับตรวจและผู้ที่เกี่ยวข้อง งานอื่นๆที่เกี่ยวข้องและได้รับมอบหมาย ได้วิเคราะห์จากภารกิจและหน้าที่ในการดำเนินการของกองคลังทั้งหมดมีความต้องการมีความจำเป็นต้องใช้อัตรากำลังทั้งหมดจำนวน ๑ อัตรา และจากการวิเคราะห์ปริมาณงานของแต่ละตำแหน่งแล้วมีความจำเป็น ต้องใช้อัตรากำลังเพื่อให้เหมาะสมกับภารกิจ

มีบุคลากรปฏิบัติงาน ดังนี้

๑. นักวิชาการตรวจสอบภายใน ปก./ชก.	จำนวน	๑	ตำแหน่ง
-----------------------------------	-------	---	---------

กรอบอัตรากำลัง ๓ ปี ระหว่าง ปี พ.ศ. ๒๕๖๗ - ๒๕๖๙

ส่วนราชการ	กรอบ อัตรากำลัง เดิม	อัตราตำแหน่งที่คาดว่าจะ ต้องใช้ในช่วง ระยะเวลา ๓ ปีข้างหน้า			เพิ่ม/ลด			หมายเหตุ
		๒๕๖๗	๒๕๖๘	๒๕๖๙	๒๕๖๗	๒๕๖๘	๒๕๖๙	
ปลัดองค์การบริหารส่วนตำบล (นักบริหารงานท้องถิ่น ระดับกลาง)	๑	๑	๑	๑	-	-	-	
สำนักปลัดองค์การบริหารส่วนตำบล หัวหน้าสำนักปลัดองค์การบริหารส่วนตำบล (นักบริหารงานทั่วไป ระดับต้น)	๑	๑	๑	๑	-	-	-	
นักวิเคราะห์นโยบายและแผน (ปก.)	๑	๑	๑	๑	-	-	-	
นักทรัพยากรบุคคล (ชก.)	๑	๑	๑	๑	-	-	-	
นักพัฒนาชุมชน (ชก.)	๑	๑	๑	๑	-	-	-	
เจ้าพนักงานป้องกันและบรรเทาสาธารณภัย (ชง.)	๑	๑	๑	๑	-	-	-	
นักวิชาการสาธารณสุข (ชก.)	๑	๑	๑	๑	-	-	-	
ผู้ช่วยเจ้าพนักงานธุรการ (พนักงานจ้างตามภารกิจ)	๑	๑	๑	๑	-	-	-	
พนักงานขับรถยนต์ (พนักงานจ้างตามภารกิจ)	๓	๓	๓	๓	-	-	-	
กองคลัง ผู้อำนวยการกองคลัง (นักบริหารงานการคลัง ระดับต้น)	๑	๑	๑	๑	-	-	-	
นักวิชาการจัดเก็บรายได้ (ชก.)	๑	๑	๑	๑	-	-	-	
นักวิชาการพัสดุ (ปก.)	๑	๑	๑	๑	-	-	-	
นักวิชาการเงินและบัญชี (ชก.)	๑	๑	๑	๑	-	-	-	
กองช่าง ผู้อำนวยการกองช่าง (นักบริหารงานช่าง ระดับต้น)	๑	๑	๑	๑	-	-	-	
นายช่างโยธา (ชง.)	๑	๑	๑	๑	-	-	-	
ผู้ช่วยนายช่างโยธา (พนักงานจ้างตามภารกิจ)	๑	๑	๑	๑	-	-	-	
กองการศึกษา ศาสนาและวัฒนธรรม ผู้อำนวยการกองการศึกษา ศาสนาและวัฒนธรรม (นักบริหารงานการศึกษา ระดับต้น)	๑	๑	๑	๑	-	-	-	
นักวิชาการศึกษา (ปก/ชก)	-	๑	๑	๑	+ ๑			กำหนดเพิ่ม
ผู้อำนวยการศูนย์พัฒนาเด็กเล็ก	-	๑	๑	๑	+ ๑			กำหนดเพิ่ม
ครู (ค.ศ.๒)	๑	๑	๑	๑	-	-	-	
ผู้ช่วยครูผู้ช่วย (พนักงานจ้างตามภารกิจ คุณสมบัติ)	๑	๑	๑	๑	-	-	-	
ผู้ดูแลเด็ก(ทักษะ) (พนักงานจ้างตามภารกิจ)	๑	๑	๑	๑	-	-	-	
หน่วยตรวจสอบภายใน นักวิชาการตรวจสอบภายใน (ปก./ชก.)	๑	๑	๑	๑	-	-	-	
รวม	๒๓	๒๕	๒๕	๒๕	+ ๒	-	-	

๒.๗ การจำแนกระดับคุณวุฒิทางการศึกษาของบุคลากร

ประเภท	ต่ำกว่า ปวช.	ปวช.หรือ เทียบเท่า	ปวส.หรือ เทียบเท่า	ปริญญาตรี หรือเทียบเท่า	ปริญญาโท หรือเทียบเท่า	ปริญญา เอก หรือ เทียบเท่า	รวม
พนักงานส่วนตำบล	-	-	-	๗	๘	-	๑๕
ข้าราชการครูหรือ บุคลากรทาง การศึกษา	-	-	-	๑	-	-	๑
ลูกจ้างประจำ	-	-	-	-	-	-	-
พนักงานจ้าง	-	๒	๒	๓	-	-	๗
รวม	-	๒	๒	๑๑	๘	-	๒๓
คิดเป็นร้อยละ		๘.๗	๘.๗	๔๗.๘	๓๔.๘	-	๑๐๐

๒.๘ สายงานของข้าราชการหรือพนักงานส่วนตำบลขององค์การบริหารส่วนตำบลนาบึง

บริหารท้องถิ่น	อำนาจการท้องถิ่น	วิชาการ	ทั่วไป
๑. นักบริหารงาน ท้องถิ่น (ระดับกลาง)	๑. นักบริหารงานทั่วไป ระดับต้น ๒. นักบริหารงานการคลัง ระดับต้น ๓. นักบริหารงานช่าง ระดับต้น ๔. นักบริหารงานการศึกษา ระดับต้น	๑. นักวิชาการตรวจสอบภายใน (ชก.) ๒. นักทรัพยากรบุคคล(ชก.) ๓. นักวิเคราะห์นโยบายและแผน(ปก) ๔. นักพัฒนาชุมชน (ชก.) ๕. นักวิชาการเงินและบัญชี (ชก.) ๖. นักวิชาการจัดเก็บรายได้(ชก.) ๗. นักวิชาการพัสดุ (ปก.) ๘. นักวิชาการสาธารณสุข (ชก.)	๑. เจ้าพนักงาน ป้องกันและบรรเทา สาธารณภัย (ชง.) ๒. นายช่างโยธา (ชง.)

๒.๙ โครงสร้างอายุข้าราชการหรือพนักงานส่วนตำบลนาบึง จำแนกตามประเภทตำแหน่งงาน
องค์การบริหารส่วนตำบลนาบึง เป็นองค์กรที่มีข้าราชการ บุคลากรทางการศึกษา และ พนักงานจ้างอยู่ในช่วง
อายุ ๔๐-๔๙ ปีเป็นส่วนใหญ่

ประเภท	ช่วงอายุ (ปี)					คน
	ไม่เกิน๒๐	๒๑-๒๙	๓๐-๓๙	๔๐-๔๙	๕๐-๖๐	
บริหารท้องถิ่น	-	-	-	-	๑	๑
อำนาจการท้องถิ่น	-	-	-	-	๔	๔
วิชาการ	-	-	๑	๗	-	๘
ทั่วไป	-	-	-	๒	-	๒
ครู	-	-	-	-	๑	๑
พนักงานจ้าง	-	-	๒	๓	๒	๗
รวม	-	-	๓	๑๒	๘	๒๓
คิดเป็นร้อยละ	-	-	๑๓.๐๔	๕๒.๑๗	๓๔.๗๘	๑๐๐

ส่วนที่ ๓ แผนการพัฒนาทรัพยากรบุคคล

๓.๑ เป้าหมายการพัฒนา

๑. เป้าหมายเชิงปริมาณ

บุคลากร ได้รับการพัฒนาการเพิ่มพูนความรู้ ความสามารถ ทักษะ คุณธรรม และ จริยธรรมในการปฏิบัติงาน ในปี ๒๕๖๗ - ๒๕๖๙ ไม่น้อยกว่าร้อยละ ๙๐ ของจำนวนบุคลากรทั้งหมด

๒. เป้าหมายเชิงคุณภาพ

บุคลากร มีความรู้ ความชำนาญในการปฏิบัติงาน สามารถปฏิบัติงานในหน้าที่ได้อย่างมีประสิทธิภาพ ในปีงบประมาณ ๒๕๖๗ - ๒๕๖๙ เพิ่มขึ้นร้อยละ ๙๐ จากจำนวนพนักงานที่ได้รับการพัฒนา

๓.๒ วิธีการพัฒนาทรัพยากรบุคคลขององค์การบริหารส่วนตำบลนาปัง

(๑) การปฐมนิเทศ

สำหรับข้าราชการหรือพนักงานส่วนท้องถิ่นแรกบรรจุหรืออยู่ระหว่างการทดลองปฏิบัติหน้าที่ราชการ ให้มีความรู้ความเข้าใจสภาพแวดล้อมของหน่วยงาน วิสัยทัศน์ พันธกิจ โครงสร้างส่วนราชการ ผู้บริหาร วัฒนธรรมขององค์กร หน้าที่ความรับผิดชอบ ความสำคัญของภารกิจที่มีต่อประชาชน สังคม ประเทศชาติ การพัฒนาตนเองของข้าราชการหรือพนักงานส่วนท้องถิ่น ความก้าวหน้าในอาชีพราชการ เพื่อให้มีทัศนคติที่ดีและมีแรงจูงใจในการรับราชการ

(๒) การฝึกอบรม

การฝึกอบรม เป็นกระบวนการสำคัญที่จะช่วยพัฒนาหรือฝึกฝนบุคลากรขององค์กรปกครองส่วนท้องถิ่น ให้มีความรู้ความสามารถ ทักษะหรือ ความชำนาญ ตลอดจนจนประสบการณ์ให้เหมาะสมกับการทำงาน รวมถึงก่อให้เกิดความรู้สึก เช่น ทัศนคติหรือเจตคติที่ดีต่อการปฏิบัติงาน อันจะส่งผลให้บุคลากรแต่ละคนในองค์กรปกครองส่วนท้องถิ่นมีความสามารถเฉพาะตัวสูงขึ้น มีประสิทธิภาพในการทำงานร่วมกับผู้อื่นได้ดีทำให้องค์กรปกครองส่วนท้องถิ่นมีประสิทธิภาพและประสิทธิผลที่ดีขึ้น

(๓) การศึกษา หรือดูงาน

การพัฒนาบุคลากรโดยการให้ไปศึกษาเพิ่มเติมทั้งในและต่างประเทศ เพื่อการเพิ่มพูนความรู้ ด้วยการเรียนหรือการวิจัยตามหลักสูตรของสถาบันการศึกษาในและต่างประเทศโดยใช้เวลาในการปฏิบัติราชการ เพื่อให้ได้มาซึ่งปริญญาหรือประกาศนียบัตรวิชาชีพ ซึ่งสาขาวิชาและระดับการศึกษาโดยปกติจะต้องสอดคล้องหรือเป็นประโยชน์กับมาตรฐานกำหนดตำแหน่งที่ดำรงอยู่ตามที่ ก.จ. ก.ท. และ ก.อบต. กำหนด

สำหรับการดูงาน คือ การพัฒนาบุคลากรเพื่อเพิ่มพูนความรู้และแสวงหาประสบการณ์ ด้วยการสังเกตการณ์และการแลกเปลี่ยนความคิดเห็นในการดำเนินการใหม่ ๆ โดยคาดหวังว่าจะสามารถนำมาประยุกต์ใช้ในองค์กรปกครองส่วนท้องถิ่น หรือปรับปรุงกระบวนการทำงานในบทบาทหน้าที่สำคัญของแต่ละบุคคลทั้งปัจจัยความสำเร็จและปัญหาอุปสรรค ข้อควรระวังจากการเรียนรู้ขององค์กรที่ไปศึกษาดูงาน ทั้งยังเป็นการเปลี่ยนบรรยากาศโดยการไปพบเห็นสิ่งใหม่ซึ่งสามารถเสริมสร้างแนวคิดใหม่ และนำไปสู่การเปลี่ยนแปลงที่ดีขึ้น เพื่อช่วยเพิ่มพูนความรู้ ทักษะ และประสบการณ์ ให้กับบุคลากรอีกทั้งเป็นการเปิดมุมมองที่จะรับการเรียนรู้ในสิ่งใหม่ ๆ สร้างความพร้อมให้แก่ทั้งตัวบุคลากร และสร้างผลสัมฤทธิ์ให้แก่ทีมงาน ส่วนราชการ และองค์กรปกครองส่วนท้องถิ่น เพื่อให้เกิดการเรียนรู้ที่ดี ผู้ไปศึกษาดูงานต้องใช้ทักษะการสอบถาม การสังเกต และแลกเปลี่ยนเรียนรู้วิธีการปฏิบัติงานและการแก้ปัญหาในการปฏิบัติงานจากหน่วยงานหรือองค์กรที่ไปศึกษาดูงาน

(๔) การประชุม การประชุมเชิงปฏิบัติการ หรือการสัมมนา

การประชุม (Meeting) การประชุมเชิงปฏิบัติการ (Workshop) หรือการสัมมนา (Seminar) เป็นวิธีการพัฒนาบุคลากรอีกรูปแบบหนึ่งเน้นการพัฒนาทักษะในการคิดเชิงนวัตกรรม การแลกเปลี่ยนข้อมูลความรู้และประสบการณ์และทักษะในการแก้ไขปัญหาและการตัดสินใจสามารถนำแนวคิดที่ได้รับจากการประชุมสัมมนาไปปรับใช้เพื่อเพิ่มประสิทธิภาพในการทำงาน ซึ่งเป็นการพัฒนาบุคลากรที่ร่วมกันเป็นกลุ่มเน้นการฝึกปฏิบัติ โดยมีโครงการ/หลักสูตร และกำหนดระยะเวลาที่แน่นอน ซึ่งอาจจะเป็น การศึกษาร่วมกัน ศึกษาค้นคว้า ตลอดจนทำความเข้าใจและฝึกปฏิบัติ เพื่อทักษะปฏิบัติงาน ตามวัตถุประสงค์ ของการประชุม การประชุมเชิงปฏิบัติการ หรือการสัมมนา นั้นๆ

(๕) การสอนงาน การให้คำปรึกษาหรือวิธีการอื่นที่เหมาะสม

๑) การสอนงาน (Coaching) การสอนงานถือเป็นหน้าที่ความรับผิดชอบของผู้บังคับบัญชา หรือผู้ที่ได้รับมอบหมายในองค์กรปกครองส่วนท้องถิ่น เป็นวิธีการให้ความรู้ (knowledge) สร้างเสริมทักษะ (Skill) และทัศนคติ (Attitude) ที่ช่วยในการปฏิบัติงานให้มีประสิทธิภาพสูงขึ้นได้ในระยะยาว โดยผ่านกระบวนการปฏิสัมพันธ์ระหว่างผู้สอนงานและบุคลากรผู้ถูกสอนงาน การสอนงานสามารถดำเนินการ รายบุคคลหรือเป็นกลุ่มเล็กที่ต้องใช้เวลาในการพัฒนาอย่างต่อเนื่อง

๒) การฝึกขณะปฏิบัติงาน (On the Job Training) การฝึกขณะปฏิบัติงานถือเป็นหน้าที่ความรับผิดชอบของผู้บังคับบัญชาหรือผู้ที่ได้รับมอบหมายในหน่วยงานเป็นวิธีการพัฒนาบุคลากรด้วยการฝึกปฏิบัติจริง ณ สถานที่จริงเป็นการให้คำแนะนำ เชิงปฏิบัติในลักษณะตัวต่อตัวหรือเป็นกลุ่มเล็กในสถานที่ทำงาน และในช่วงการทำงานปกติ วิธีการนี้เน้นประสิทธิภาพการทำงานในลักษณะการพัฒนาทักษะเป็นพื้นฐานให้แก่บุคลากรเข้าใจและสามารถปฏิบัติงานได้ด้วยตนเอง การฝึกขณะปฏิบัติงานสามารถดำเนินการ โดยผู้บังคับบัญชาหรือมอบหมายผู้ที่มีความเชี่ยวชาญเรื่องนั้นมักใช้สำหรับบุคลากรใหม่ที่เพิ่งเข้าทำงาน สับเปลี่ยนโอนย้ายเลื่อนตำแหน่งมีการปรับปรุงงานหรือต้องอธิบายงานใหม่ ๆ ผู้บังคับบัญชามีหน้าที่ฝึกบุคลากร ขณะปฏิบัติงานตามลักษณะงานที่รับผิดชอบเพื่อให้บุคลากรทราบและเรียนรู้เกี่ยวกับขั้นตอนวิธีปฏิบัติงาน พร้อมคู่มือและระเบียบการปฏิบัติงาน ทำให้เกิดการรักษารักษาองค์ความรู้และคงไว้ซึ่งมาตรฐานการทำงาน แม้ว่าจะเปลี่ยนบุคลากรที่รับผิดชอบงานแต่ยังคงรักษาความมีประสิทธิภาพในการทำงานต่อไปได้

๓) การเป็นที่เลี้ยง (Mentoring) การเป็นที่เลี้ยงเป็นอีกวิธีการพัฒนาบุคลากรรายบุคคล วิธีการนี้ต้องใช้ความคิดในการวิเคราะห์รับฟังและนำเสนอทิศทางที่ถูกต้องให้อีกฝ่ายโดยเน้นการมีส่วนร่วม แก้ไขปัญหาและกำหนดเป้าหมายเพื่อให้งานบรรลุผลสำเร็จเป็นกระบวนการแลกเปลี่ยนประสบการณ์ ระหว่างที่เลี้ยง (Mentor) และผู้รับคำแนะนำ (Mentee) จากผู้มีความรู้ความชำนาญให้กับผู้ไม่มีประสบการณ์ หรือมีประสบการณ์ไม่มากนัก ลักษณะสำคัญของการเป็นที่เลี้ยงคือผู้เป็นที่เลี้ยงอาจเป็นบุคคลอื่นได้ ไม่จำเป็นต้องเป็นผู้บังคับบัญชาหรือหัวหน้าโดยตรง ทำหน้าที่สนับสนุนให้กำลังใจช่วยเหลือสอนงาน และให้คำปรึกษา แนะนำ ดูแลทั้งการทำงาน การวางแผนเป้าหมายในอาชีพให้กับบุคลากรเพื่อให้ผู้รับ คำแนะนำมีความสามารถในการปฏิบัติงานที่สูงขึ้นรวมถึงการใช้ชีวิตส่วนตัวที่เหมาะสม

๔) การให้คำปรึกษาแนะนำ (Consulting) การให้คำปรึกษาแนะนำเป็นวิธีการพัฒนา บุคลากรอีกรูปแบบหนึ่งที่ใช้ในการแก้ไขปัญหาที่เกิดขึ้นกับบุคลากรด้วยการวิเคราะห์ปัญหาที่เกิดขึ้น ในการทำงานซึ่งผู้บังคับบัญชากำหนดแนวทางแก้ไขปัญหาที่เหมาะสมร่วมกับผู้ใต้บังคับบัญชาเพื่อให้บุคลากร มีแนวทางแก้ไขปัญหาที่เกิดขึ้นกับตนเองได้ ผู้ให้คำปรึกษาแนะนำมักเป็นผู้บังคับบัญชาภายในหน่วยงาน หรืออาจเป็นผู้เชี่ยวชาญที่มีความรู้ประสบการณ์และความชำนาญเป็นพิเศษในเรื่องนั้นๆ ที่มีคุณสมบัติ เป็นที่ปรึกษาได้จากทั้งภายในหรือภายนอกองค์กร

๕) การหมุนเวียนงาน (Job Rotation) การหมุนเวียนงานเป็นอีกวิธีการหนึ่งในการพัฒนาขีดความสามารถในการทำงานของบุคลากรถือเป็นวิธีการที่ก่อให้เกิดทักษะการทำงานที่หลากหลาย (Multi-Skill) ที่เน้นการสลับเปลี่ยนงานในแนวนอนจากงานหนึ่งไปยังอีกงานหนึ่งมากกว่าการเลื่อนตำแหน่งงานที่สูงขึ้น การหมุนเวียนงานเกิดได้ทั้งการเปลี่ยนตำแหน่งงานและการเปลี่ยนหน่วยงานโดยการให้ปฏิบัติงานในหน่วยงานอื่นภายใต้ระยะเวลาที่กำหนด

๖) การเรียนรู้ด้วยตนเอง (Self-Learning) การเรียนรู้ด้วยตนเองเป็นวิธีการพัฒนาบุคลากรขององค์กรปกครองส่วนท้องถิ่นที่เน้นให้บุคลากรมีความรับผิดชอบในการเรียนรู้และพัฒนาตนเองโดยไม่จำเป็นต้องใช้ช่วงเวลาในการปฏิบัติงานเท่านั้น บุคลากรสามารถแสวงหาโอกาสเรียนรู้ได้ด้วยตนเองผ่านช่องทางการเรียนรู้และสื่อต่าง ๆ ที่ต้องการได้ซึ่งวิธีการนี้เหมาะสมกับบุคลากรที่ชอบเรียนรู้และพัฒนาตนเองอยู่เสมอโดยเฉพาะกับบุคลากรที่มีผลการปฏิบัติงานดีและมีศักยภาพในการทำงานสูง

๗) การเรียนรู้ผ่านระบบสื่ออิเล็กทรอนิกส์ (e-Learning) การเรียนรู้ด้วยตนเองเป็นวิธีการพัฒนาบุคลากรขององค์กรปกครองส่วนท้องถิ่นที่เน้นให้บุคลากรมีความรับผิดชอบในการเรียนรู้และพัฒนาตนเอง ซึ่งเป็นหลักสูตรอบรมออนไลน์ที่เป็นความต้องการร่วมขององค์กรปกครองส่วนท้องถิ่นเพื่อเพิ่มศักยภาพของข้าราชการให้สามารถปฏิบัติงานภายใต้ระบบบริหารจัดการภาครัฐแนวใหม่ได้อย่างมีประสิทธิภาพ

การพัฒนาสำหรับบุคลากรท้องถิ่นอาจจะกระทำได้โดยองค์กรปกครองส่วนท้องถิ่น สำนักงาน ก.จ. ก.ท. และ ก.อบต. สำนักงาน ก.จ.จ. ก.ท.จ. และ ก.อบต.จังหวัด หน่วยงานของรัฐหรือส่วนราชการอื่น หรือองค์กรปกครองส่วนท้องถิ่นร่วมกับหน่วยงานของรัฐหรือส่วนราชการอื่นก็ได้

๓.๔ การพัฒนาความรู้ให้กับบุคลากรขององค์การบริหารส่วนตำบลนาปัง

องค์การบริหารส่วนตำบลนาปังกำหนดการพัฒนาความรู้ให้กับบุคลากร ดังนี้

(๑) ด้านความรู้ทั่วไปในการปฏิบัติราชการ ได้แก่ ความรู้ที่เกี่ยวข้องกับการปฏิบัติราชการ โดยทั่วไป เช่น ระเบียบแบบแผนทางราชการ กฎหมายระเบียบที่ใช้ในการปฏิบัติราชการ บทบาทหน้าที่ของข้าราชการหรือพนักงานส่วนท้องถิ่น แนวทางปฏิบัติเพื่อเป็นพนักงานจ้างและลูกจ้างประจำ และหน้าที่ของบุคลากรท้องถิ่นในระบบประชาธิปไตยอันมีพระมหากษัตริย์ทรงเป็นพระประมุข และการเป็นข้าราชการที่ดี

(๒) ด้านคุณสมบัติส่วนตัว ได้แก่ การช่วยเสริมบุคลิกภาพที่ดี ส่งเสริมให้สามารถปฏิบัติงานร่วมกับบุคคลอื่นได้อย่างราบรื่นมีประสิทธิภาพ พัฒนาทักษะที่จำเป็นต่อการปฏิบัติงาน ทักษะด้านดิจิทัล มนุษย์สัมพันธ์การทำงาน การสื่อความหมายการเสริมสร้างสุขภาพอนามัย เป็นต้น

(๓) ด้านความรู้และทักษะเฉพาะของงานในแต่ละตำแหน่ง ได้แก่ ความรู้ความสามารถในการปฏิบัติงานของตำแหน่งหนึ่งตำแหน่งใดโดยเฉพาะ เช่น งานฝึกอบรม งานพิมพ์หนังสือราชการ งานด้านช่าง

(๔) ด้านการบริหาร ได้แก่ รายละเอียดที่เกี่ยวกับการบริหารงานและการบริหารคน เช่น ในเรื่อง การวางแผน การมอบหมายงาน การจูงใจ การประสานงาน ความเป็นผู้นำองค์กร ทักษะเฉพาะด้าน การคิดเชิงกลยุทธ์ ทักษะการสื่อสาร และการตัดสินใจ

(๕) ด้านคุณธรรม และจริยธรรม ได้แก่ การพัฒนาคุณธรรมและจริยธรรมในการปฏิบัติงาน เช่น จริยธรรมในการปฏิบัติงาน มาตรฐานทางจริยธรรม การพัฒนาคุณภาพชีวิต เพื่อประสิทธิภาพในการปฏิบัติงาน การปฏิบัติงานอย่างมีความสุข

๓.๖ การพัฒนาข้าราชการหรือพนักงานส่วนท้องถิ่นตามหลักสูตรสายงาน

องค์การบริหารส่วนตำบลนาปังวิเคราะห์และสรุปการพัฒนาข้าราชการหรือพนักงานส่วนตำบลตามหลักสูตรสายงาน ขององค์กรปกครองส่วนท้องถิ่นโดยใช้ข้อมูลบุคลากรปัจจุบัน เพื่อส่งเสริมให้ข้าราชการและพนักงานส่วนตำบล ให้ได้รับการฝึกอบรมหลักสูตรตามสายงานที่กำหนด และส่งเสริมเส้นทางความก้าวหน้าของข้าราชการหรือพนักงานส่วนตำบล ดังนี้

ที่	ชื่อ-สกุล	ตำแหน่ง	ระดับ	คุณวุฒิการศึกษา	ระยะเวลาการดำรงตำแหน่ง (ปี /เดือน)	การผ่านฝึกอบรมตามหลักสูตรสายงาน	แผนการเข้ารับการฝึกอบรมตามหลักสูตรสายงาน			หมายเหตุ
							๒๕๖๗	๒๕๖๘	๒๕๖๙	
๑	นายชำนาญ เกสโรทยาน	ปลัดองค์การบริหารส่วนตำบล	กลาง	ป.โท (รัฐศาสตรมหาบัณฑิต)	๙ ปี ๑๑ เดือน	-	+๑	-	-	
	สำนักปลัด อบต. (๐๑)									
๒	นางสุภลักษณ์ ณะเพทย์	หัวหน้าสำนักปลัด อบต. (นักบริหารงานทั่วไป)	กลาง	ป.โท (รัฐศาสตรมหาบัณฑิต)	๙ ปี ๑๑ เดือน	-	-	+๑	-	
๓	นางสาวเบญจรัตน์ พรหมยะ	นักพัฒนาชุมชน	ชก.	ป.โท (รัฐศาสตรมหาบัณฑิต)	๙ ปี ๗ เดือน	หลักสูตรนักพัฒนาชุมชน	-	-	-	
๔	นางสาววราภรณ์ ธรรมดูล	นักวิชาการสาธารณสุข	ชก.	ป.ตรี (พยาบาลศาสตรบัณฑิต)		-				
๕	นางสาวกัลยรัตน์ สัตยวงศ์	นักทรัพยากรบุคคล	ชก.	ป.ตรี (ศิลปศาสตรบัณฑิต สาขา รัฐศาสตร์)	๘ ปี ๖ เดือน	-	-	+๑	-	
๖	นางกิงดาว อ่อนจันทร์	นักวิเคราะห์นโยบายและแผน	ปก.	ป.ตรี (บริหารธุรกิจ)	๑๐ ปี ๕ เดือน	-	+๑	-	-	
๗	จำเอกพัฒนา วิชัยยา	เจ้าพนักงานป้องกันฯ	ชง.	ป.ตรี (รัฐประศาสนศาสตร์)	๘ ปี ๖ เดือน	เจ้าพนักงานป้องกันฯ รุ่นที่ ๑๒	-	-	-	
	กองคลัง (๐๔)									
๘	นางธนภรณ์ อามาตย์	ผอ.กองคลัง (นักบริหารงานการคลัง)	ต้น	ป.โท (บริหารธุรกิจมหาบัณฑิต)	๑๓ ปี ๘ เดือน	นักบริหารงานคลัง	-	-	-	
๙	นางปทุมณัฐ ไชยภักขา เลิฟ	นักวิชาการเงินและบัญชี	ชก.	ป.โท (บริหารธุรกิจมหาบัณฑิต)	๙ ปี ๕ เดือน	เจ้าหน้าที่สานงานระดับ ๓	-	-	-	
๑๐	นางภณิดา พระคุณอนันต์	นักวิชาการพัสดุ	ปก.	ป.โท (บริหารธุรกิจมหาบัณฑิต)	๘ ปี ๑๑ เดือน	หลักสูตรสำหรับ เจ้าหน้าที่พัสดุ	-	-	-	
๑๑	นางวันทนี บัจจัยยัง	นักวิชาการจัดเก็บรายได้	ชก.	ป.โท (บริหารธุรกิจมหาบัณฑิต)	๘ ปี ๕ เดือน	-	-	-	+๑	
	กองช่าง (๐๕)									
๑๒	นายทวีศักดิ์ ใจจันทร์	ผอ.กองช่าง (นักบริหารงานช่าง)	ต้น	ป.ตรี (เทคโนโลยีอุตสาหกรรม)	๑๒ ปี ๘ เดือน	หลักสูตรหัวหน้าส่วนราชการขององค์กรปกครองท้องถิ่น	-	-	-	

ที่	ชื่อ-สกุล	ตำแหน่ง	ระดับ	คุณวุฒิการศึกษา	ระยะเวลาการดำรงตำแหน่ง (ปี /เดือน)	การผ่านฝึกอบรมตามหลักสูตรสายงาน	แผนการเข้ารับการฝึกอบรมตามหลักสูตรสายงาน			หมายเหตุ
							๒๕๖๗	๒๕๖๘	๒๕๖๙	
๑๓	นายดามพ์ ดีอุต	นายช่างโยธา	ชง	ป.ตรี (การจัดการก่อสร้าง)	๓ ปี ๒ เดือน	โครงการฝึกอบรมสำหรับบุคลากรทางด้านช่างของ อปท.	-	-	-	
	กองการศึกษา ศาสนา และวัฒนธรรม (๐๘)									
๑๔	นางวรัญญา จักริลา	ผู้อำนวยการกองการศึกษาฯ	ต้น	ปริญญาโท (บริหารการศึกษา)	๗ ปี ๔ เดือน	-	-	+๑	-	-
๑๕	นางบัวผัน วุฒิ	ครู	ชก	ปริญญาโท (ศึกษาศาสตร์)	๓ ปี ๓ เดือน	-	-	-	-	
	หน่วยตรวจสอบภายใน (๑๓)									
๑๖	นางนงนุช กุศล	นักวิชาการตรวจสอบภายใน	ชก	ป.โท (บริหารธุรกิจมหาบัณฑิต)	๑๐ เดือน	-	-	-	+๑	
รวม							๒	๓	๒	

แผนการพัฒนาศูนย์วิทยากรบุคคลองค์การบริหารส่วนตำบลนาปัง

องค์การบริหารส่วนตำบลนาปังได้กำหนดยุทธศาสตร์การพัฒนาศูนย์วิทยากร ดังนี้

ยุทธศาสตร์ที่ ๑ การพัฒนาศูนย์วิทยากรทุกระดับเพื่อก้าวไปสู่ความเป็นมืออาชีพ

ยุทธศาสตร์ที่ ๒ การพัฒนาและเสริมสร้างการบริหารงานบุคคลและองค์กรแห่งการเรียนรู้

ยุทธศาสตร์ที่ ๓ เสริมสร้างวัฒนธรรมองค์กรให้บุคลากรมีจิตสาธารณะ คุณธรรม จริยธรรม

และการสร้างความสุขในองค์กร

ยุทธศาสตร์ที่ ๑ การพัฒนาบุคลากรทุกระดับเพื่อก้าวไปสู่ความเป็นมืออาชีพ

วัตถุประสงค์และเป้าหมาย	โครงการ/กิจกรรม	ตัวชี้วัด	ค่าเป้าหมายประจำปี			งบประมาณ			ระยะเวลา			วิธีการพัฒนาบุคลากร	หน่วยงานดำเนินการ
			๒๕๖๗ (คน)	๒๕๖๘ (คน)	๒๕๖๙ (คน)	๒๕๖๗	๒๕๖๘	๒๕๖๙	๒๕๖๗	๒๕๖๘	๒๕๖๙		
บุคลากรทุกระดับมีความรู้ ความสามารถ ทักษะ และสมรรถนะที่จำเป็นในการปฏิบัติงานตามเกณฑ์ที่กำหนด	๑) โครงการฝึกอบรมหลักสูตรปฐมนิเทศข้าราชการหรือพนักงานส่วนท้องถิ่นบรรจุใหม่	ร้อยละของบุคลากรที่ผ่านหลักสูตรปฐมนิเทศข้าราชการหรือพนักงานส่วนท้องถิ่นบรรจุใหม่ (ร้อยละ ๑๐๐)	๑	-	-	๔๐,๐๐๐	-	-	ไตรมาส ๑-๔	ไตรมาส ๑-๔	ไตรมาส ๑-๔	การฝึกอบรม	กรมส่งเสริมการปกครองท้องถิ่น
	๒) โครงการฝึกอบรมหลักสูตรตามสายงานของข้าราชการหรือพนักงานส่วนท้องถิ่น ได้แก่ หลักสูตรนักบริหารงานท้องถิ่น หลักสูตรนักบริหารงานทั่วไป หลักสูตรนักจัดการงานทั่วไป หลักสูตรนักวิเคราะห์นโยบายและแผน หลักสูตรนักวิชาการเงินและบัญชี หลักสูตรเจ้าพนักงานธุรการ หลักสูตรนายช่างโยธา หลักสูตรเจ้าพนักงานพัฒนาชุมชน	ร้อยละของบุคลากรที่ผ่านฝึกอบรมหลักสูตรตามสายงานของข้าราชการหรือพนักงานส่วนท้องถิ่น (ร้อยละ ๑๐๐)	๒	๓	๒	๗๐,๐๐๐	๙๐,๐๐๐	๗๐,๐๐๐	ไตรมาส ๑-๔	ไตรมาส ๑-๔	ไตรมาส ๑-๔	การฝึกอบรมเชิงปฏิบัติการ	กรมส่งเสริมการปกครองท้องถิ่น
รวม			๓	๓	๒	๑๑๐,๐๐๐	๙๐,๐๐๐	๗๐,๐๐๐	-	-	-	-	-

ยุทธศาสตร์ที่ ๒ การพัฒนาและเสริมสร้างการบริหารงานบุคคลและองค์กรแห่งการเรียนรู้

วัตถุประสงค์และเป้าหมาย	โครงการ/กิจกรรม	ตัวชี้วัด	ค่าเป้าหมายประจำปี			งบประมาณ			ระยะเวลา			วิธีการพัฒนาบุคลากร	หน่วยงานดำเนินการ
			๒๕๖๗ (คน)	๒๕๖๘ (คน)	๒๕๖๙	๒๕๖๗	๒๕๖๘	๒๕๖๙	๒๕๖๗	๒๕๖๘	๒๕๖๙		
๑) บุคลากรที่รับผิดชอบสามารถดำเนินการบริหารงานบุคคลได้อย่างมีประสิทธิภาพ	๑) โครงการฝึกอบรมเชิงปฏิบัติการการบริหารงานบุคคลขององค์กรปกครองส่วนท้องถิ่น	ร้อยละของบุคลากรที่ผ่านการประเมินการทดสอบหลังการฝึกอบรม (ร้อยละ ๘๐)	๔	๔	๔	๑๒,๐๐๐	๑๒,๐๐๐	๑๒,๐๐๐	ไตรมาส ๑-๔	ไตรมาส ๑-๔	ไตรมาส ๑-๔	๑) การฝึกอบรม ๒) การฝึกปฏิบัติ	สถาบันการศึกษา ให้บริการวิชาการ
	๒) โครงการการเรียนรู้ด้วยตนเองผ่านสื่ออิเล็กทรอนิกส์ (e-Learning)	ร้อยละของบุคลากรที่ผ่านการเรียนรู้ด้วยตนเอง (ร้อยละ ๘๐)	๑๕	๑๕	๑๕	-	-	-	ไตรมาส ๑-๔	ไตรมาส ๑-๔	ไตรมาส ๑-๔	๑) การฝึกอบรม	สถาบันการศึกษา ให้บริการวิชาการ
๒) ส่วนราชการมีการจัดการความรู้ขององค์กรปกครองส่วนท้องถิ่น	๑) โครงการประกวดการจัดการความรู้ขององค์กรปกครองส่วนท้องถิ่น	ร้อยละของส่วนราชการมีการจัดทำคู่มือการปฏิบัติงานและคู่มือการให้บริการประชาชน (๑ คู่มือ/ส่วนราชการ)	๑๐	๑๒	๑๕	-	-	-	ไตรมาส ๑-๔	ไตรมาส ๑-๔	ไตรมาส ๑-๔	๑) การฝึกอบรม ๒) การฝึกปฏิบัติ	องค์การบริหารส่วนตำบลนาบึง
รวม			๒๙	๓๑	๓๓	๑๒,๐๐๐	๑๒,๐๐๐	๑๒,๐๐๐	-	-	-	-	-

ยุทธศาสตร์ที่ ๓ เสริมสร้างวัฒนธรรมองค์กรให้บุคลากรมีจิตสาธารณะ คุณธรรม จริยธรรม และการสร้างความสุขในองค์กร

วัตถุประสงค์และเป้าหมาย	โครงการ/กิจกรรม	ตัวชี้วัด	ค่าเป้าหมายประจำปี			งบประมาณ						วิธีการพัฒนาบุคลากร	หน่วยงานดำเนินการ
			๒๕๖๗ (คน)	๒๕๖๘ (คน)	๒๕๖๙ (คน)	๒๕๖๗	๒๕๖๘	๒๕๖๙	๒๕๖๗	๒๕๖๘	๒๕๖๙		
๑) บุคลากรทุกระดับ มี จิต ส า ร า ร ณะ คุณธรรม จริยธรรม และเจตคติการเป็นข้าราชการที่ดี	๑) โครงการฝึกอบรมจิตอาสา และคุณธรรมจริยธรรมประจำปี	ร้อยละของบุคลากรที่ผ่านการประเมินการทดสอบหลังการฝึกอบรม (ร้อยละ ๘๐)	๓๕	๓๕	๓๕	๑๐,๐๐๐	๑๐,๐๐๐	๑๐,๐๐๐	ไตรมาส ๓	ไตรมาส ๑-๒	ไตรมาส ๑-๒	๑) การฝึกอบรม ๒) การฝึกปฏิบัติ	องค์การบริหารส่วนตำบลนาบึง
	๒) โครงการจัดกิจกรรมการต้านทุจริตคอร์รัปชัน ในองค์กร ปกครองส่วนท้องถิ่น	ร้อยละของบุคลากรที่ประกาศเจตนารมณ์และเข้าร่วมกิจกรรม (ร้อยละ ๑๐๐)	๓๕	๓๕	๓๕	-	-	-	ไตรมาส ๑-๒	ไตรมาส ๑-๒	ไตรมาส ๑-๒	๑) การฝึกปฏิบัติ	องค์การบริหารส่วนตำบลนาบึง
๓) บุคลากรทุกระดับ มีการพัฒนา เสริมสร้าง วัฒนธรรมองค์กรที่ดี และสร้างความสมัคร์สมานสามัคคีในองค์กร	๑) โครงการจัดกีฬาของบุคลากรสังกัดองค์กรปกครองส่วนท้องถิ่นประจำปี	ร้อยละที่เข้าร่วมกิจกรรมกีฬาขององค์กรปกครองส่วนท้องถิ่น (ร้อยละ ๘๐)	๓๕	๓๕	๓๕	-	-	-	ไตรมาส ๑-๔	ไตรมาส ๑-๔	ไตรมาส ๑-๔	๑) การฝึกปฏิบัติ	องค์การบริหารส่วนตำบลนาบึง
	๒) โครงการยกย่องเชิดชูเกียรติบุคคลที่มีความซื่อสัตย์ สุจริต มีคุณธรรม และ	คัดเลือกส่วนราชการละ ๑ คน	คัดเลือกส่วนราชการละ ๑ คน	๒๔	๒๔	๒๔	-	-	-	ไตรมาส ๔	ไตรมาส ๔	ไตรมาส ๔	คัดเลือก
รวม			๑๒๙	๑๒๙	๑๒๙	๑๐,๐๐๐	๑๐,๐๐๐	๑๐,๐๐๐	-	-	-	-	-

ส่วนที่ ๔

แผนการบริหารทรัพยากรบุคคลองค์การบริหารส่วนตำบลนาบึง

ด้วยกรมส่งเสริมการปกครองท้องถิ่น ได้กำหนดตัวชี้วัดในการปฏิบัติราชการตามคำรับรองการปฏิบัติราชการ กำหนดให้องค์กรปกครองส่วนท้องถิ่นจัดทำแผนกลยุทธ์การบริหารทรัพยากรบุคคลเพื่อสนับสนุนและพัฒนาข้าราชการให้สามารถปฏิบัติงานภายใต้หลักการบริหารกิจการบ้านเมืองที่ดี และระบบบริหารจัดการภาครัฐแนวใหม่ได้อย่างมีประสิทธิภาพ และผลักดันให้ยุทธศาสตร์การพัฒนาขององค์กรประสบความสำเร็จ องค์กรบริหารส่วนตำบลนาบึง จึงได้จัดทำแผนกลยุทธ์การบริหารทรัพยากรบุคคลขององค์การบริหารส่วนตำบลนาบึง ดังนี้

นโยบายการบริหารงานทรัพยากรบุคคลขององค์การบริหารส่วนตำบลนาบึง

องค์การบริหารส่วนตำบลนาบึงได้กำหนดนโยบายการบริหารงานทรัพยากรบุคคล ดังนี้

๑.๑ การบรรจุและแต่งตั้ง

- การรับสมัครคัดเลือกบุคคลเพื่อบรรจุและแต่งตั้งเข้ารับราชการ หรือประกาศรับโอนย้ายพนักงานส่วนท้องถิ่นมาดำรงตำแหน่งว่าง หรือประกาศรับสมัครบุคคลเพื่อเปลี่ยนสายงานที่สูงขึ้น โดยการเผยแพร่ประกาศผ่านบอร์ดประชาสัมพันธ์ และเวปไซต์ของหน่วยงานพร้อมประชาสัมพันธ์ไปยังหน่วยงานภายนอก เพื่อการรับรู้และเข้าถึงกลุ่มเป้าหมายอย่างมีประสิทธิภาพ

- การสรรหาข้าราชการ และพนักงานจ้าง ให้ทันต่อการเปลี่ยนแปลงหรือการสูญเสียกำลังคน โดยมุ่งเน้นให้มีอัตราว่างไม่เกินร้อยละ ๕ ของบุคลากรทั้งหมด

- การคัดเลือกบุคคลเพื่อเลื่อนระดับตำแหน่งที่สูงขึ้น ต้องปฏิบัติด้วยความชอบธรรม เสมอภาค และยุติธรรม เพื่อให้ได้บุคคลที่มีความรู้ความสามารถ เหมาะสมกับตำแหน่ง

๑.๒ ด้านการประเมินผลการปฏิบัติราชการ

- ประเมินผลการปฏิบัติงานด้วยความโปร่งใสและเป็นธรรมโดยคณะกรรมการกลั่นกรองการประเมิน
- ผลงานต้องมีความชัดเจนที่เป็นประจักษ์แก่สายตา
- พัฒนาระบบการประเมินผลการประเมินผลการปฏิบัติงานให้มีประสิทธิภาพ เป็นธรรมตามผลการปฏิบัติงานที่แท้จริง

๑.๓ สรรหาและคัดเลือกบุคลากร

- การบริหารกำลังคนให้สอดคล้องกับความจำเป็นตามภารกิจ
- การพัฒนาระบบวางแผนและติดตามประเมินผลการใช้กำลังคน
- ปรับโครงสร้างอัตรากำลังให้เหมาะสมกับภารกิจ
- สร้างวัฒนธรรมองค์กรให้ทำงานแบบมีส่วนร่วม

-๒-

๑.๔ ด้านการพัฒนาบุคลากร

- การสร้างวัฒนธรรมองค์กรให้ทำงานแบบมีส่วนร่วม การทำงานเป็นทีม และมีการบูรณาการร่วมกัน
- มีการนำเทคโนโลยีสารสนเทศมาใช้ในกิจกรรมและกระบวนการบริหารทรัพยากร
- ให้ข้าราชการมีการพัฒนาความรู้อย่างต่อเนื่อง มีการแบ่งปันแลกเปลี่ยนข้อมูลความรู้ และพัฒนาองค์กรให้เป็นองค์กรแห่งการเรียนรู้

๑.๕ การย้าย การโอน หรือเลื่อนและความก้าวหน้าในสายอาชีพ

- มีการสนับสนุนส่งเสริมพัฒนาทรัพยากรบุคคลเพื่อเพิ่มขีดความสามารถในการปฏิบัติงานอย่างต่อเนื่อง ด้วยการส่งบุคลากรเข้ารับการอบรมในหลักสูตรต่างๆที่สอดคล้องกับแผนพัฒนาบุคลากร และส่งเสริมให้บุคลากรเข้ารับการสอบคัดเลือกเพื่อเลื่อนระดับ
- สนับสนุนให้บุคลากรได้รับการศึกษาต่อในระดับที่สูงขึ้น
- มีการติดตามและประเมินผลบุคลากรที่เข้ารับการฝึกอบรมทั้งก่อนและหลังการฝึกอบรม

๑.๖ การส่งเสริมคุณธรรมและจริยธรรม

- สนับสนุนและส่งเสริมให้บุคลากรมีส่วนร่วมในกิจกรรมด้านการทำนุบำรุงศิลปวัฒนธรรมของท้องถิ่น
- ประกาศคุณธรรมและจริยธรรมของข้าราชการและส่งเสริมให้ข้าราชการประพฤติปฏิบัติตามประกาศฯ

๑.๗ การพัฒนาคุณภาพชีวิต

- ส่งเสริมสวัสดิการและสิ่งอำนวยความสะดวกเพิ่มเติมที่ไม่ใช่สวัสดิการภาคบังคับตามกฎหมาย ตัวอย่างเช่น ตู้ยาหรือห้องพยาบาล ที่อ่านหนังสือ
- ส่งเสริมและสนับสนุนให้พนักงานส่วนตำบลได้ออกกำลังกายเพื่อสุขภาพร่างกายที่แข็งแรง
- จัดกิจกรรมภายในเพื่อเป็นการเสริมสร้างความสามัคคี และสร้างขวัญกำลังใจในการทำงาน ตัวอย่างเช่น วันขึ้นปีใหม่ อวยพรวันเกิด การเยี่ยมกรณีพนักงานส่วนตำบลนาปังป่วย

แผนการบริหารทรัพยากรบุคคลองค์การบริหารส่วนตำบลนาปัง ประจำปีงบประมาณ พ.ศ. ๒๕๖๗

โครงการ/กิจกรรม	การดำเนินการ	งบประมาณ	พ.ศ. ๒๕๖๖			พ.ศ. ๒๕๖๗											
			ต.ค.	พ.ย.	ธ.ค.	ม.ค.	ก.พ.	มี.ค.	เม.ย.	พ.ค.	มิ.ย.	ก.ค.	ส.ค.	ก.ย.			
การบรรจุและแต่งตั้ง	๑.การรับสมัครคัดเลือกบุคคลเพื่อบรรจุและแต่งตั้งเข้ารับราชการ หรือประกาศรับโอนย้ายโดยการเผยแพร่ประกาศผ่านบอร์ดประชาสัมพันธ์ และเว็บไซต์ของหน่วยงานพร้อมประชาสัมพันธ์ไปยังหน่วยงานภายนอก เพื่อการรับรู้และเข้าถึงกลุ่มเป้าหมายอย่างมีประสิทธิภาพ	ไม่ใช้งบประมาณ															
ด้านการประเมินผลการปฏิบัติราชการ	๑.ประเมินผลการปฏิบัติงานด้วยความโปร่งใสและเป็นธรรมโดยคณะกรรมการกลั่นกรองการประเมิน	ไม่ใช้งบประมาณ	↔						↔								

โครงการ/กิจกรรม	การดำเนินการ	งบประมาณ	พ.ศ. ๒๕๖๖			พ.ศ. ๒๕๖๗									
			ต.ค.	พ.ย.	ธ.ค.	ม.ค.	ก.พ.	มี.ค.	เม.ย.	พ.ค.	มิ.ย.	ก.ค.	ส.ค.	ก.ย.	
สรรหาและคัดเลือกบุคลากร	<p>๑.การรับสมัครคัดเลือกบุคคลเพื่อบรรจุและแต่งตั้งเข้ารับราชการ หรือประกาศรับโอนย้ายโดยการเผยแพร่ประกาศผ่านบอร์ดประชาสัมพันธ์ และเว็บไซต์ของหน่วยงานพร้อมประชาสัมพันธ์ไปยังหน่วยงานภายนอก เพื่อการรับรู้และเข้าถึงกลุ่มเป้าหมายอย่างมีประสิทธิภาพ</p> <p>๒.ปรับโครงสร้างอัตรากำลังให้เหมาะสมกับภารกิจ</p>	ไม่ใช้งบประมาณ													
ด้านการพัฒนาบุคลากร	๑.ให้ข้าราชการมีการพัฒนาความรู้อย่างต่อเนื่อง	๑๕๓,๐๐๐													

แผนการบริหารทรัพยากรบุคคลองค์การบริหารส่วนตำบลนาปัง ประจำปีงบประมาณ พ.ศ. ๒๕๖๘

โครงการ/กิจกรรม	การดำเนินการ	งบประมาณ	พ.ศ. ๒๕๖๗			พ.ศ. ๒๕๖๘											
			ต.ค.	พ.ย.	ธ.ค.	ม.ค.	ก.พ.	มี.ค.	เม.ย.	พ.ค.	มิ.ย.	ก.ค.	ส.ค.	ก.ย.			
การบรรจุและแต่งตั้ง	๑.การรับสมัครคัดเลือกบุคคลเพื่อบรรจุและแต่งตั้งเข้ารับราชการ หรือประกาศรับโอนย้ายโดยการเผยแพร่ประกาศผ่านบอร์ดประชาสัมพันธ์ และเว็บไซต์ของหน่วยงานพร้อมประชาสัมพันธ์ไปยังหน่วยงานภายนอก เพื่อการรับรู้และเข้าถึงกลุ่มเป้าหมายอย่างมีประสิทธิภาพ	ไม่ใช้งบประมาณ															
ด้านการประเมินผลการปฏิบัติราชการ	๑.ประเมินผลการปฏิบัติงานด้วยความโปร่งใสและเป็นธรรมโดยคณะกรรมการกลั่นกรองการประเมิน	ไม่ใช้งบประมาณ	↔						↔								

โครงการ/กิจกรรม	การดำเนินการ	งบประมาณ	พ.ศ. ๒๕๖๗			พ.ศ. ๒๕๖๘										
			ต.ค.	พ.ย.	ธ.ค.	ม.ค.	ก.พ.	มี.ค.	เม.ย.	พ.ค.	มิ.ย.	ก.ค.	ส.ค.	ก.ย.		
สรรหาและคัดเลือกบุคลากร	<p>๑.การรับสมัครคัดเลือกบุคคลเพื่อบรรจุและแต่งตั้งเข้ารับราชการ หรือประกาศรับโอนย้ายโดยการเผยแพร่ประกาศผ่านบอร์ดประชาสัมพันธ์ และเว็บไซต์ของหน่วยงานพร้อมประชาสัมพันธ์ไปยังหน่วยงานภายนอก เพื่อการรับรู้และเข้าถึงกลุ่มเป้าหมายอย่างมีประสิทธิภาพ</p> <p>๒.ปรับโครงสร้างอัตรากำลังให้เหมาะสมกับภารกิจ</p>	ไม่ใช้ งบประมาณ														
ด้านการพัฒนาบุคลากร	๑.ให้ข้าราชการมีการพัฒนาความรู้อย่างต่อเนื่อง	๑๗๐,๐๐๐														

แผนการบริหารทรัพยากรบุคคลองค์การบริหารส่วนตำบลนาปัง ประจำปีงบประมาณ พ.ศ. ๒๕๖๙

โครงการ/กิจกรรม	การดำเนินการ	งบประมาณ	พ.ศ. ๒๕๖๘			พ.ศ. ๒๕๖๙												
			ต.ค.	พ.ย.	ธ.ค.	ม.ค.	ก.พ.	มี.ค.	เม.ย.	พ.ค.	มิ.ย.	ก.ค.	ส.ค.	ก.ย.				
การบรรจุและแต่งตั้ง	๑.การรับสมัครคัดเลือกบุคคลเพื่อบรรจุและแต่งตั้งเข้ารับราชการ หรือประกาศรับโอนย้ายโดยการเผยแพร่ประกาศผ่านบอร์ดประชาสัมพันธ์ และเว็บไซต์ของหน่วยงานพร้อมประชาสัมพันธ์ไปยังหน่วยงานภายนอก เพื่อการรับรู้และเข้าถึงกลุ่มเป้าหมายอย่างมีประสิทธิภาพ	ไม่ใช้งบประมาณ																
ด้านการประเมินผลการปฏิบัติราชการ	๑.ประเมินผลการปฏิบัติงานด้วยความโปร่งใสและเป็นธรรมโดยคณะกรรมการกลั่นกรองการประเมิน	ไม่ใช้งบประมาณ	↔					↔										

โครงการ/กิจกรรม	การดำเนินการ	งบประมาณ	พ.ศ. ๒๕๖๘			พ.ศ. ๒๕๖๙											
			ต.ค.	พ.ย.	ธ.ค.	ม.ค.	ก.พ.	มี.ค.	เม.ย.	พ.ค.	มิ.ย.	ก.ค.	ส.ค.	ก.ย.			
สรรหาและคัดเลือกบุคลากร	<p>๑.การรับสมัครคัดเลือกบุคคลเพื่อบรรจุและแต่งตั้งเข้ารับราชการ หรือประกาศรับโอนย้ายโดยการเผยแพร่ประกาศผ่านบอร์ดประชาสัมพันธ์ และเว็บไซต์ของหน่วยงานพร้อมประชาสัมพันธ์ไปยังหน่วยงานภายนอก เพื่อการรับรู้และเข้าถึงกลุ่มเป้าหมายอย่างมีประสิทธิภาพ</p> <p>๒.ปรับโครงสร้างอัตรากำลังให้เหมาะสมกับภารกิจ</p>	ไม่ใช้งบประมาณ															
ด้านการพัฒนาบุคลากร	<p>๑.ให้ข้าราชการมีการพัฒนาความรู้อย่างต่อเนื่อง โดยการส่งเสริมให้เข้ารับการศึกษาอบรมหลักสูตรต่างๆ</p>	๑๕๓,๐๐๐															



